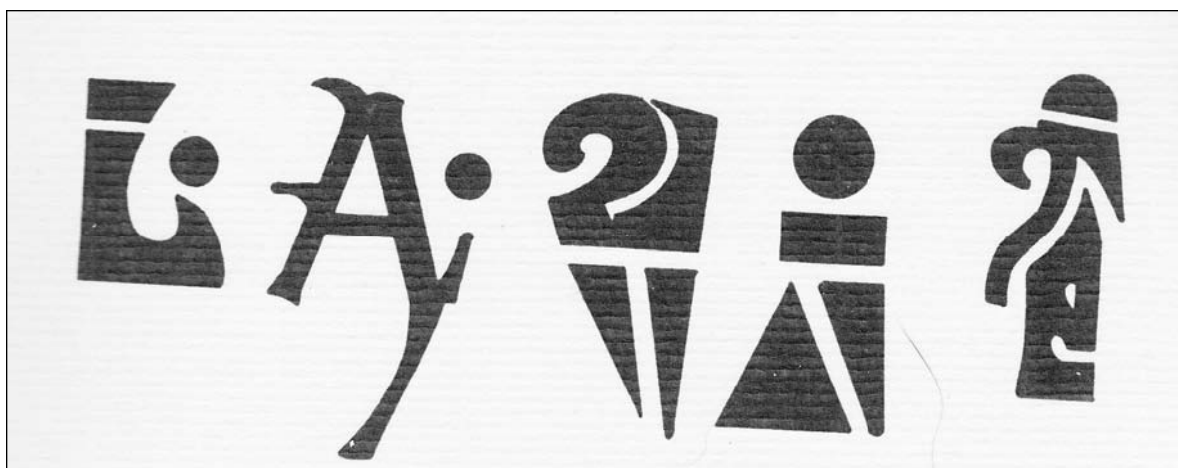


# ***PROJEKT PULSAR***

***Faktipõhine uurimustöö tulnukatest – 25A***

***Westchester Camp***

***Keskse Uurimistöo Amet #3***



KOOD: ARAMIS V - ADR3-24AT

Järgnev dokument on *Sinise Planeedi Projekti* järg ja jällegi arvatakse olevat teadlase isiklikud märkmed ja teaduslikud päevikud. See teadlane oli valitsuse poolt palgatud mitmeteks aastateks külastama kõiki allakukkunud sõidukite sündmuspaiku, üle kuulama kinnipeetud tulnukatest eluvorme ja analüüsima neist sündmustest kogutud informatsiooni. Ta tegi ka märkmeid dokumentidest, millega ta kokku puutus – mis olid seotud kas siis otseselt või kaudselt organisatsiooniga, selle struktuuriga või tegutsemisega, mis taolist infot kogusid.

Kui avastati, et ta oli teinud isiklike märkmeid ja neid säilitanud, siis otsustati ta hukata. Ta pääses napilt valitsuse poolt määratud hukkamisest ning hetkel peidab ta end väljaspool riiki.

Me usume, et tema osalemine nendes uurimistöodes ulatub 33 aasta perioodi. Peatselt ta avastati ning ta peitus koheselt 1990 a.

Me muutsime tema isiklike märkmeid võimalikult vähe ja ainult siis, kui vaja, et tekst oleks terviklik ja võimalikult arusaadav.

Selle dokumendi lugemine võib mõjuda häirivalt. Tegelikel faktidel on kalduvus niimoodi mõjuda, kuid siiski peab see informatsioon jõudma avalikkuseni. Soovitan olla väga ettevaatlik ja järele mõelda enne, kui annad seda dokumenti lugeda väikesele lapsele.

Meile teadaolevalt on hetkeseisuga vähemalt 160 liiki või rassi tulnukaid erinevatest galaktikatest, tähtedelt ja planeetidelt, kellega oleme kokku puutunud. Järgnevatelt lehekülgedelt leiad infot nende rasside kohta, mis on meile kättesaadav olnud läbi 1990-ndate. On olemas veel palju tulnukaid, kellega me pole veel kokku puutunud, kuid me arvame, et ei lähe enam kaua, mil saabub kohtumine ka nendega.

Hiljem tuleb infot veel...

JEFFERSON SOUZA



## TULNUKATE FARMAKOLOOGIA INIMESTE JAOKS

Inimesest ja/või humanoidist patsiendi raviks on oluline osa ravimitel. Ohutu ja korralik ravimite haldamine nõuab usaldatavaid ja ajakohaseid teadmisi nende toimest, kõrvalmõjudest, mürgisusest, mõju algusest ja doseerimise annusest. Tuleb meeles pidada, et ravimitel on võime nii aidata kui kahjustada – ja vajalikud farmakoloogiaalased teadmised nõuavad tervikuks ühendamist paljude erinevate teadusharudega kaasaarvatud anatoomia, füsioloogia, patoloogia, mikrobioloogia, orgaaniline ja mitteorgaaniline (anorgaaniline) keemia, sotsioloogia ja psühholoogia – mis eeldab nende sügavuti mõistmist.

Igal ravimil peaks olema kindel kasutusala ja üldine klassifikatsioon. Mõned levinumate ravimite klassifikatsioonid või kategooriad on järgnevad:

Autonoomse närvisüsteemi ravimid – töö autonoomse närvisüsteemiga, mis reguleerib paljusid füsioloogilisi ülesandeid, mis on vajalikud homöostaasi säilitamiseks/hoidmiseks, pidev sisemine keskkond, nagu näiteks seedimine.

Südame-veresoonkonna (kardiovaskulaarse) süsteemi ravimid – kasutatakse tavaliselt ravimaks häireid raku ainevahetuses ja vereringe süsteemis st veenides, arterites, kapillaarides ja südamelihases.

Kesknärvisüsteemi ravimid – võivad toimida närvikeskuste ja juhtivuse radade aktiivsuse suurendajana või ka vähendajana.

Psühhotroopsed ravimid – kasutatakse tavaliselt psüühika ravis ja teraapias.

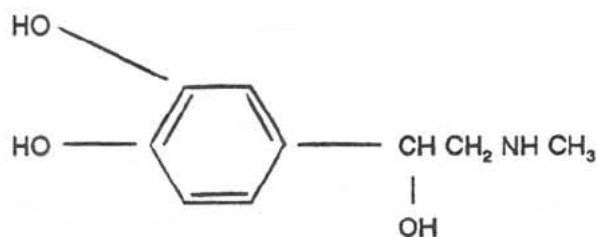
Tuimestavad (anesteetilised) ained – on kesknärvisüsteemi depressandid, millel on järgnevad omadused:

- Neil on afiinsus (sugulus/ühtivus) närvikoe suhtes.
- Nende toime on tagasipöörav/taastav, kus rakud muutuvad tagasi normaalseks ravimi eemaldamisel.

Antimikroobsed agendid – on ravimid, mis hävitavad või pärsivad baktereid või teisi kahjulikke mikroorganisme.

## MUDETUD ADRENALIIN

Adrenaliini toodetakse inimese ajus; sünteesitakse loomade (eriti kariloomade) neeru-pealiste näärmetest, et toota närviülekanne.



Keemiline koostis

### **KASUTATAKSE KIIRITUSE (RADIATSIOONI) MÜRGITUSE RAVIMISEL.**

**KLASSIFIKATSIOON:** Autonoomse närvisüsteemi stimulant.

#### **TOIME:**

- Toimib ALFA ja BETA retseptoritele ajus (ühendused närvikiudude ja lihaste vahel (müoneuraalne ühendus ja autonoomsed sünaptsid).
- Toodab või suurendab kuumust või energiat, suurendab hapniku tarbimist.
- Tõstab veresuhkrut ja vabade rasvhapete tootmist.

Seega, vastuseks stressile (hirmu, võitluse või lendamise reageeringud) võib olla kehas rikkalik kütuse ja energia varu.

#### **KLIINILINE KASUTAMINE:**

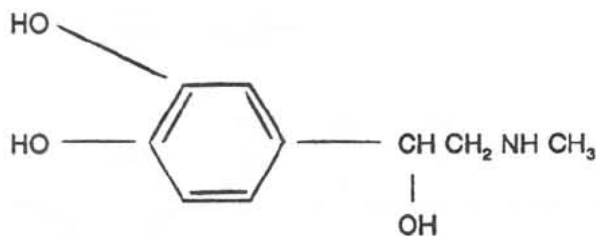
- Pitsitab veresooneid kokku, takistades niimoodi kapillaarset verejooksu.
- Veresoonte kokkupitsitamise võime seletab, kuidas muudetud adrenaliin leevendab allergiliste reaktsioonide ülekoormust, mida põhjustab radiatsioonimürgitus.
- Isoproterene ergutab ja stimuleerib hingamist.

**TAVALINE DOOS:** 0,1 kuni 1 cm<sup>3</sup>

**VÕIMALIKUD KÕRVALMÕJUD JA MÜRGISUSE (TOKSILISUSE) NÄHUD –** Südame rütmihäired (tahhükardia); südamepekslemine; düspnoe kopsuturse; äge peavalu; pupillide laienemine; ärevus; vähenenud insuliini tootmine; surm üledoosi puhul.

## MUDETUD CORADRENALIN

Arendatud välja adrenaliinist ravimaks ägedat külmakahjustust. Algselt kasutatud külmalaborites.



**Keemiline koostis**

### **KASUTATAKSE KRÜOGEENSETES LABORATOORIUMITES.**

**KLASSIFIKATSIION:** Autonoomse närvisüsteemi ja basaalsevahetuse stimulant.

**TOIME:** Kalorigeenne mõju (sisuliselt: toodab või suurendab kuumust või energiat), stimuleerib basaalsevahetust. See aitab kehal tarbida rohkem hapnikku ja toodab külmutatud rakkudele rohkem soojust.

### **KLIINILINE KASUTAMINE:**

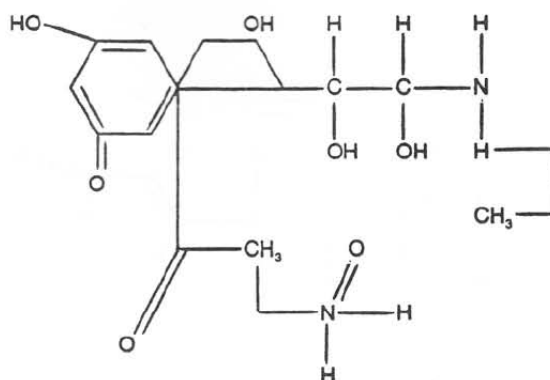
- Kasutatakse ägeda külmakahjustuse ravimiseks.
- Madala vererõhu (hüpotensiooni) puhul hoiab regulaarset vererõhku.
- Kardiogeenne šokk (olukord, milles süda ei ole mingil põhjusel võimeline täitma oma pumbafunktsiooni) (taastab südame jõudlust).
- Kasutatakse koos O<sub>2</sub>-ga.

**TAVALINE DOOS:** 4 cm<sup>3</sup>

**VÕIMALIKUD KÕRVALMÕJUD JA MÜRGISUSE NÄHUD** – Turse (ödeem); südamepauna all olev verejooks; kudede nekroos (kärbumine); hüpoksia ehk hapnikupuudus; hüpokseemia (vere ebapiisav hapnikuga varustamine).

## CORDRAZINE

Algselt kasutatud külmutuslaborites, et stimuleerida adrenaliini tootmist, noradrenaliini ajus, seega lubades närviülekannetel külmunud kehas taastuda.



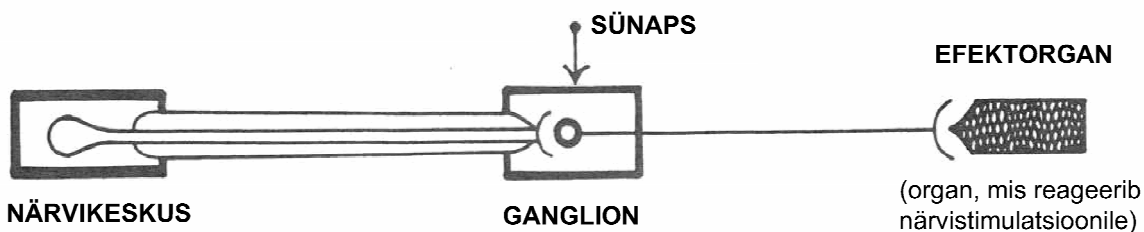
**Keemiline koostis**

### **KASUTATAKSE KÜLMUTUSLABORITES.**

#### **TOIME:**

**A.** Suurenenud südame kokkutõmbumine tänu kaltsiumi sissevoolule kudedesse, mille tulemuseks on südamevatsakeste täielikum tühjenemine ja suureneb südame töö pluss hapniku tarbimine.

**B.** Stimuleerib loomulikult esineva adrenaliini ja noradrenaliini tootmist närvikiu ja lihase vahel ja aju autonoomsetes sünapsides.



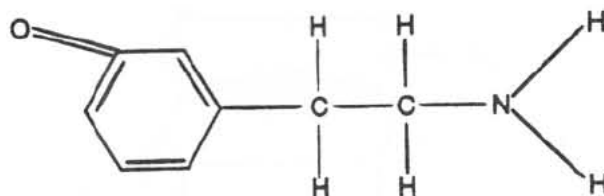
#### **KLIINILINE KASUTAMINE:**

- Taaselustab närviimpulsside ülekannet ajus.
- Suurendab südame kokkutõmbumisi, Purkinje kiu efekt, seega kiirendades südame rütmimääräja tööd ohvritel, kellel on südamepuudulikkus või südame puperdamine.

**TAVALINE DOOS:** 0,25 cm<sup>3</sup>

**VÕIMALIKUD KÕRVALMÕJUD JA MÜRGISUSE NÄHUD** – Kõrgenenud vererõhk; unetus; suurenenud ärevus; paranoia; surm üledoosist.

## CORTROPINEX



**Keemiline koostis**

**KLASSIFIKATSIOON:** Stimulant

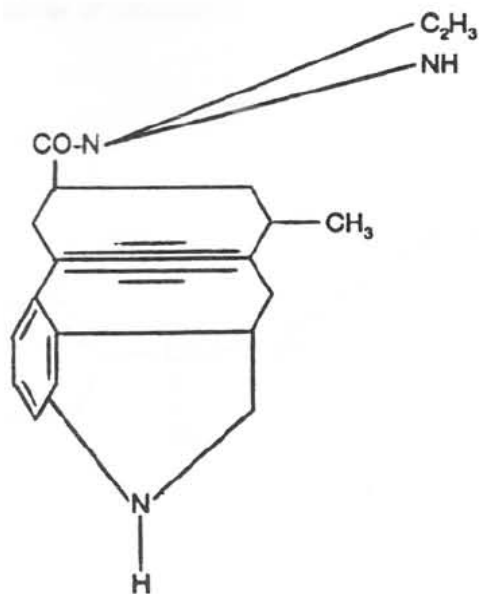
**TOIME:** Stimuleerib kesknärvisüsteemi, eriti peajukoort. Mõjud sõltuvad indiviidi vaimsest seisundist ja iseloomust. See võib kindlustada isikule pikemaajalist füüsilist ja vaimset pingutust.

**KLIINILINE KASUTAMINE:** Kasutatakse ravimaks hüperaktiivse käitumisega lapsi ja narkolepsiat (vastupandamatu soov magada). See vähendab väsimust ja suurendab valmisolekut töö tegemiseks, erksust/tähelepanelikkust, keskendumisvõimet ja jutukust.

**TAVALINE DOOS:** 5 cm<sup>3</sup>

**VÕIMALIKUD KÕRVALMÕJUD JA MÜRGISUSE NÄHUD** – Suurtele doosidele järgneb vaimne depressioon; ärevus; unetus; ärritatavus; surm üledoosist.

## FORMAZINYE



**Keemiline koostis**

**KLASSIFIKATSIOON:** Ärritaja-stimulant.

**TOIME:** Stimuleerib kesknärvisüsteemi ja retikulaarset aktiveerimissüsteemi. See on sümpaatiline erguti.

**KLIINILINE KASUTAMINE:** Enamus ärritaja-ravimid avaldavad stimuleerivat mõju kui neid tarvitatakse madalates kontsentratsioonides ja kasutatakse parandamiseks teatud nahahaigusi nagu näiteks ekseem ja psoriaas. Suurtes doosides võib formazine toimida ergutina soodustades erksust/tähelepanelikkust ja vähendades väsimust.

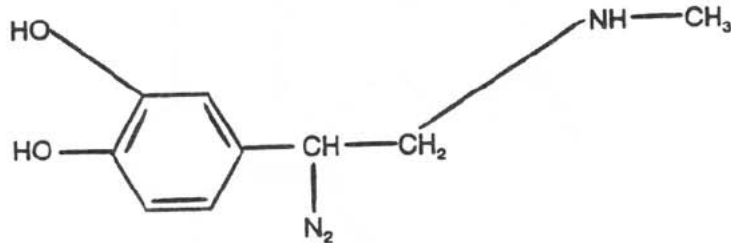
**TAVALINE DOOS:** 0,1 cm<sup>3</sup>

**VÕIMALIKUD KÕRVALMÕJUD JA MÜRGISUSE NÄHUD** – Äge ärritatus; depressioon; kuiv suu; hallutsinatsioonid ja taju/pertseptiooni häired; tahhükardia (südame rütmihäired); üledoos võib viia surmani.



## HYRONALINX

Asendab adrenaliini radiatsioonimürgituse ravis oma kiirema toime ja tugevamate mõjude tõttu ja selle tootmise lihtsuse tõttu.



### Keemiline koostis

**KLASSIFIKATSIOON:** Autonoomse närvisüsteemi stimulant.

**TOIME:** Sama mis adrenaliinil.

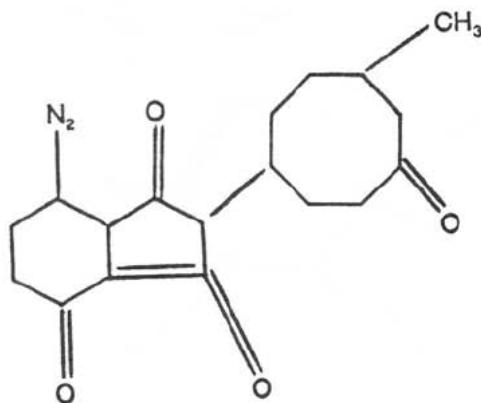
**KLIINILINE KASUTAMINE:** Kiirituse (radiatsiooni) mürgituse ravis.

**TAVALINE DOOS:** 10 cm<sup>3</sup>

**VÕIMALIKUD KÕRVALMÕJUD JA MÜRGISUSE NÄHUD** – Vaata adrenaliini.

## **MASIFORM DX**

Arendatud tavaliseks stimulantiks. Hiljem avastati, et see on vastumürk saplin (eesti keeles?) jaoks.



**Keemiline koostis**

**KLASSIFIKATSIOON:** Stimulant ja antitoksiin.

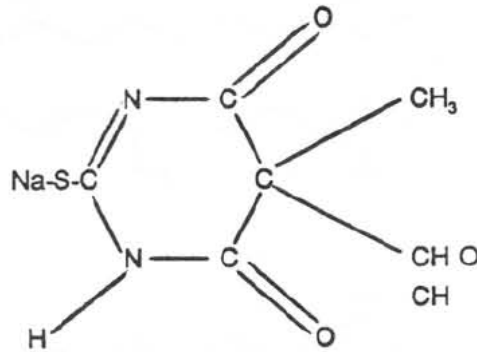
**TOIME:** Ümbritseb mürgi või seguneb mürgiga ja ennetab selle sisseimendumist, rahustab ja kaitseb kude ja vahel (sõltuvalt doosist) aitab kaasa mürgi eemaldamisel.

**KLIINILINE KASUTAMINE:** Kasutatakse vastumürgina saplini, kuraare ja sarnaste ravimite jaoks.

**TAVALINE DOOS:** 10 cm<sup>3</sup>

**VÕIMALIKUD KÕRVALMÕJUD JA MÜRGISUSE NÄHUD** – Stimulatsioon.

## MELANEXY



**Keemiline koostis**

**KLASSIFIKATSIION:** Anesteetiline agent.

**TOIME:** Melanexy toimib umbes viie kuni kümne sekundi jooksul ja on ülilühikese toimeajaga barbituraat. See imendub kiiresti ajukudedesse tänu selle kõrgele õlis-vees lahustuvusele, on kiire toimega, mille tulemuseks on ravimi kiire ümberjaotumine keha rasvaladudesse.

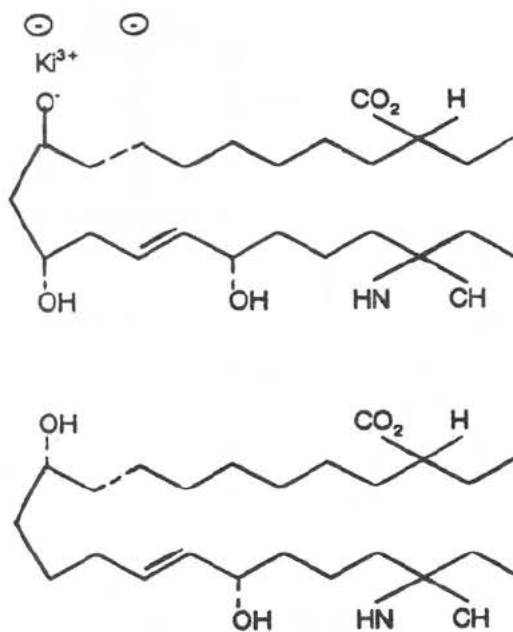
**KLIINILINE KASUTAMINE:** Kasutatakse eeltuimestusena ja suu/nina operatsiooni jaoks.

**TAVALINE DOOS:** 10 cm<sup>3</sup>

**VÕIMALIKUD KÕRVALMÕJUD JA MÜRGISUSE NÄHUD** – Jätab patsiendi viieks minutiks teadvuseta.

## AJURIPATSI HORMOON

Avastati, et element KIRONIDE, kui seda lagundati ajuripatsi hormooni poolt, siis see soodustab PSÜHHOKINEESI.



**Keemiline koostis**

Märkus: Kironide - Sümbol = Ki, aatommass = 348 (kõige stabiilsema isotoobi massinumber), aatomi number = 139.

**KLASSIFIKATSIION:** Ajuripatsi hormoon (endokriini hormoon).

**TOIME:** Kasvuhormooni (somatotropiini) kontrollib eesmine ajuripats. Hormoonid on tavaliselt looduslikud keemilised ained, mis toimivad peale seda, kui need eritatakse vereringesse.

Märkus: Ajuripats on herne suurune ja asub imetillukeses Sphenoidi luu õõnsuses Sella turcica osas.

**KLIINILINE KASUTAMINE:** Pole õiget kliinilist kasutamist. Kironide ühendite arendust uuritakse hetkel Riikliku Julgeolekuagentuuri Teaduse Luure Osakonnas.

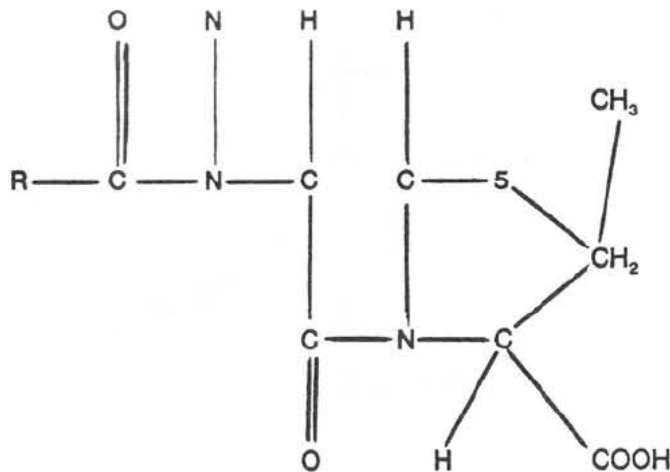
Märkus: Enamus hormoone hävinevad kiiresti, omades pooldumisaega veres kümme kuni kolmkümmend minutit.

**TAVALINE DOOS:** Pole veel määratud.

**VÕIMALIKUD KÕRVALMÕJUD JA MÜRGISUSE NÄHUD** – Psühhokineetiline mõju (mõttega asjade liigutamine).

## RYETALYN (VRIETALYN)

See on ravim hirmsa lümfisõlme paistetuse (muhkkatku) haiguse vastu, Rigeliani palavik. Seda tuleb puhastada/rafineerida, et see moodustaks kuubikuid või valkjat materjali.



### Keemiline koostis

**KLASSIFIKATSIOON:** Vastumürk, (antimikroobne agent).

**TOIME:** Geneetilise informatsiooni ja proteiini sünteesi ülekande pärssimine, samuti ka raku seina süntees, (põhjustades mikroorganismi raku lüüsi).

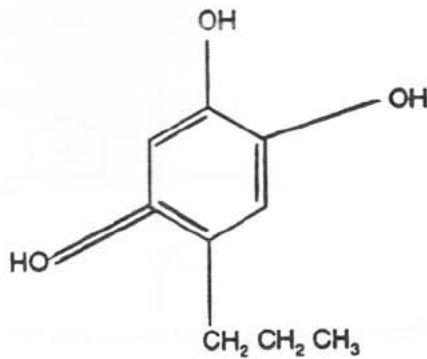
**Märkus:** Et Rytalyn efektiivne oleks, peab ta puhtas vormis olema. Kui on kasvõi üks osa iriliumi (vt Perioodilisuse tabelit lk 44) 1000 osa rytalyni kohta, siis see muudab selle inertsust.

**KLIINILINE KASUTAMINE:** Vastumürk Rigeliani palaviku jaoks.

**TAVALINE DOOS:** 4 g

**VÕIMALIKUD KÕRVALMÕJUD JA MÜRGISUSE NÄHUD** – Allergilised või ülitundlikud reaktsioonid, võib põhjustada selliseid reageeringuid nagu löövet või allergilisi reaktsioone nagu anafülaksia.

## **STERILEX**



### **Keemiline koostis**

**KLASSIFIKATSIOON:** Infektsioonivastane.

**TOIME:**

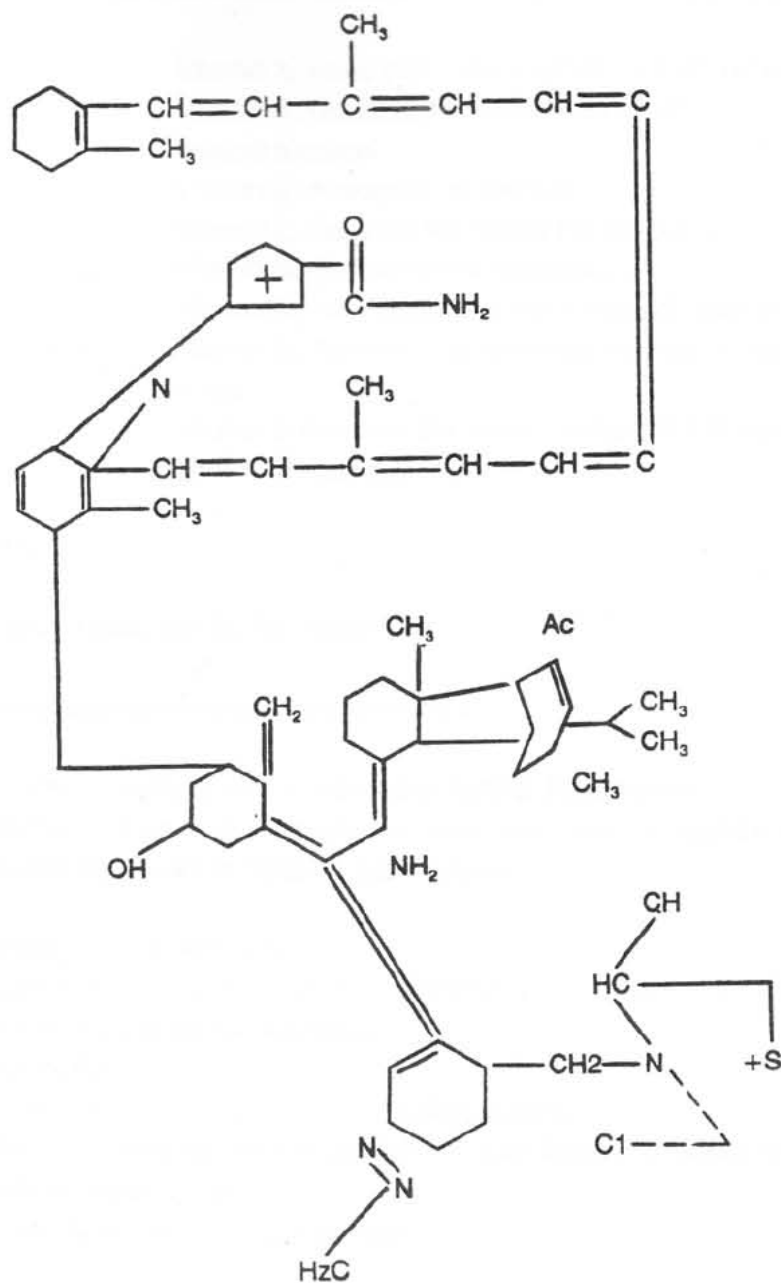
- Kutsub esile muutuse mikroobide rakuproteiini struktuuris (renaturatsioon), mis eelneb keemilise agendi hüübimisele/koagulatsioonile.
- Vähendab parasiitraku vesikeskkonna pinnapinget, suurendades plasmamembraani läbilaskevõimet ja põhjustades raku lüüsi.
- Sekkub mikroobrakude ainevahetusprotsessidesse.

**KLIINILINE KASUTAMINE:** Kasutatakse operatsiooni ajal või haavade ravimisel, sest see surmab kiiresti kahjulikke mikroorganisme, seega ennetades infektsiooni.

**TAVALINE DOOS:** Sõltub haavast või operatsiooni tüübist.

**VÕIMALIKUD KÕRVALMÕJUD JA MÜRGISUSE NÄHUD** - Puuduvad

## STOKALINEX



**Keemiline koostis**

**KLASSIFIKATSION:** Toitainete ja vitamiinide segu.

**TOIME:** Vaata "Kliiniline kasutamine"

**KLIINILINE KASUTAMINE:** Vitamiini toidulisand. Igal vitamiinil, mis sisaldub stokalinex'is, on erinev funktsioon:

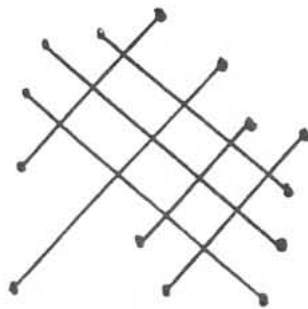
- Vitamiin A – Visuaalsed pigmendid; epiteelkoe korrashoid.
- Vitamiin C – Oksüdatsiooni vähendamine; sidekoe korrashoid; neerupealiste funktsioon
- Vitamiin D – Kaltsiumi imendumine.
- Vitamiin E – Vajalik normaalseks vereloomeks.
- Vitamiin B<sub>1</sub> - Süsivesikute metabolism (ainevahetus)
- Vitamiin B<sub>2</sub> - Hingamise proteiinide metabolismi koensüümid.
- Vitamiin B<sub>6</sub> - Aminovõihappe moodustamine; aminohapete metabolism.
- Vitamiin B kompleks ja niatsiin (B<sub>3</sub>), koensüümi komponent biotiin (B<sub>7</sub>), et peatada vananemise protsess.

**TAVALINE DOOS:** 10 cm<sup>3</sup>.

**VÕIMALIKUD KÕRVALMÕJUD JA MÜRGISUSE NÄHUD** – Puuduvad

**MÄRKUS:** Vitamiinipuuduse sümptomid on järgnevad:

- Vitamiin A – Kanapimedus; sarvkesta pehmenemine; hüperkeratoos.
- Vitamiin C – Skorbuut; igemete paistetus; petehhiad ehk väikesed verevalumid; aneemia; haprad kapillaarid.
- Vitamiin D – Rahhiit lastel; osteomalaatsia ehk luupehmestus.
- Vitamiin E – Hemolüütiline aneemia.
- Vitamiin B<sub>1</sub> – Kesk- ja autonoomse närvisüsteemi häired, väsimus, neuriit ehk närvipõletik.
- Vitamiin B<sub>2</sub> – Dermatiit; stomatiit.
- Niatsiin (B<sub>3</sub>) – Pellagra.
- Vitamiin B<sub>6</sub> – krambid; ülim ärritus; ödeem ehk turse.
- Vitamiin B kompleks – Neuroloogilised häired; väsimus; ärritus; kuiv, kestendav (soomuseline) nahk; neerupealiste alatalitus.
- Biotiin (B<sub>7</sub>) – Anoreksia; halb enesetunne (ebamugavus); dermatiit (nahapõletik).





# TULNUKATE PSÜHILISED VÕIMED

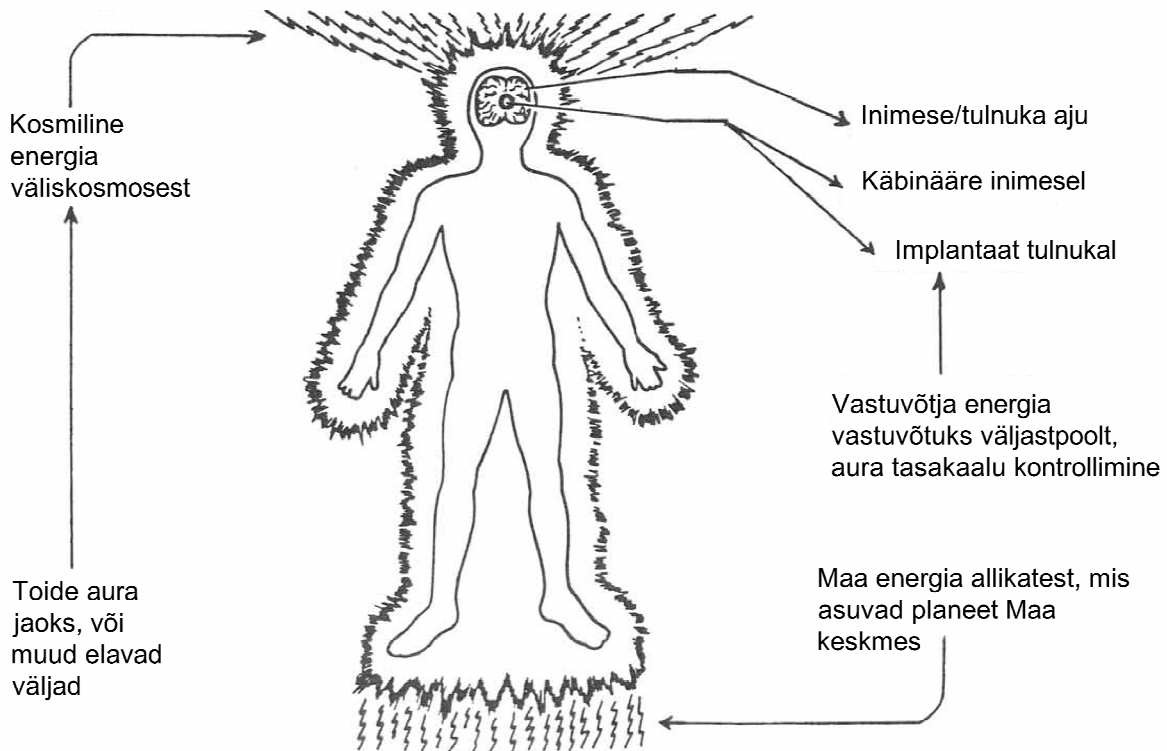
## PSIOONIKA

Paljud psiooniliste võimete juhtumid (võime vaimselt ümbritsevat kontrollida, ümber korraldada või luua materiat ja/või projekteerida illusioone) – on raporteeritud olevat tulnukate oskused.

Suur erinevus tulnukate ja inimeste vahel Sol-III-st on see, et Maa inimestel on kaasasündinud psioonilised võimed ja suur osa tulnukatest (Hallid, Nordikud ja Oranžid) vajavad spetsiaalset psiooniliste võimete implantaati. Taolise implantaadita või seadme talitlushäire puhul puuduvad neil psioonilised võimed.

Igatahes peame oma morali eest hoolitsema samal ajal kui psioonikat kasutame kuna psioonilised võimed on nagu kahe teraga mõök – hea, mida psioonika korda saata võib – seda tuleb arvesse võtta võimalusega, kus vallandatakse ohtlik suurusehullustus.

**Aura** – Esmakordselt avastas selle Terra (Maa) teadlane Semyon D. Kirlian Nõukogude Liidust 40-tel. See on bio-elektromagnetiline gravitatsiooniväli, mis ümbritseb igat elusolendit ja on lihtne elektromagnetiline gravitatsiooniväli anorgaanilise aine ümber. See on selle välja energia, mis, olenevalt selle intensiivsusest, suudab tekitada psioonilist fenomeni.



**Kosmilised kiired** – Kosmilised kiired on laetud osakeste, prootonite, alfaosakeste ja mõnede raskemate tuumade vood, mis on pärit väliskosmosest ja võivad olla piisavalt intensiivsed läbistamiseks tuhandeid jalgu (üks jalg = 0,3 m) kivi. Kosmilised kiired, mis on olemas planeedi atmosfääris, on teisejärgulised kosmilised kiired. Esmased kiired pommitavad atmosfääri väliskosmosest ja vajuvad sisse aatomi tuumadesse, mis asuvad atmosfääri ülemises kihis, tootes mesoneid ja mitmeid teisejärgulisi tuumaosakesi. Need omakorda toodavad veelgi rohkem teisejärgulisi kosmilisi osakesi. Seega võib kosmiliste kiirte intensiivsus olla ebaproportsionaalselt kõrge osakeste arvule, mis planeeti ründavad. Keskmine inimene suudab taluda radiatsiooni doosi, mis on 0,01 röntgenit päevas ilma, et see ta keha kahjustaks. Äärmiselt suurtes kõrgustes või väljaspool planeedi atmosfääri võib doos ületada talumise piiri ja siis on vajalik kaitserüü. Äärmiselt raske esmase kosmilise radiatsiooni tuum, kuigi ta on väga madala intensiivsusega, võib põhjustada tõsiseid bioloogilisi mõjusid:

- 10% mutatsioone teisejärgulise generatsiooni eluvormidel on põhjustatud radiatsiooni poolt, millest kosmiline radiatsioon põhjustab 25%.
- Kosmilised kiired toimivad vastastikku bio-antenniga ehk inimeste käbinäärmega ja toodavad psioonilist tegevust.

**Maakera energia** – Samuti elektromagnetilised gravitatsiooni lainepikkused planeet Maa tuumadest, mille imab/neelab inimese aura ja mis suurendab aura energiat.

**Psühhokinees** – Energiat ja materiat on võimalik mõjutada indiviidi gravitatsioonivälja poolt, ainult tähe gravitatsioon suudab mõjutada nii energia kui materiaga selle läheduses; sellist tüüpi fenomeni jaoks on vajalik muutunud teadvuse seisund (tavaliselt mitteabatahtlik). Siiski, teatud liike ja osasid inimestest indiviide on võimalik treenida nii, et nad tahtlikult muudavad oma teadvuse seisundit ja seega koondavad oma aura võimsuse ja kasutavad latentseid (uinuvaid) psioonilisi võimeid.

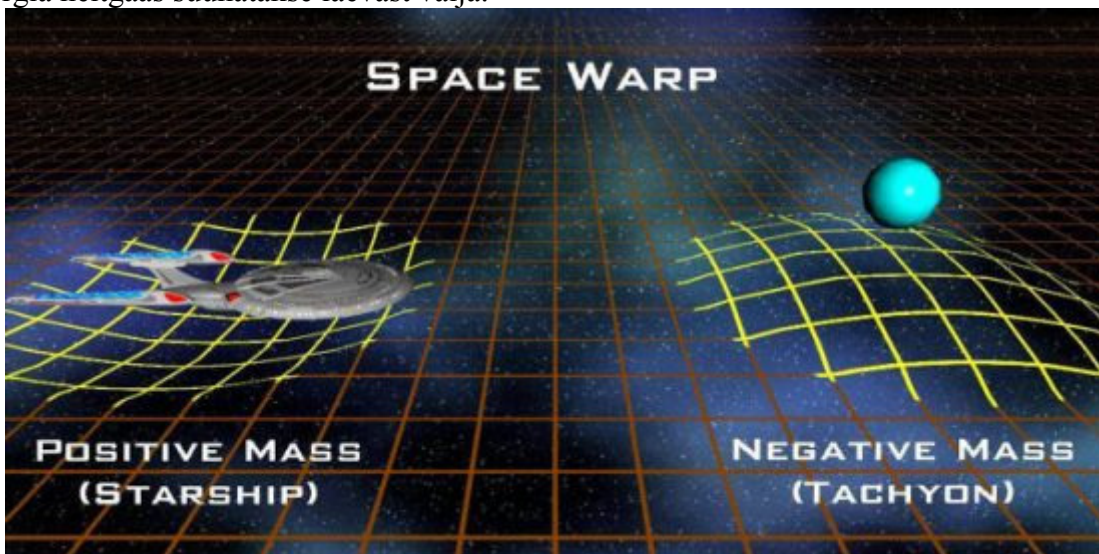
**Plasma ümberorganiseerimine** – protsess, millega inimesed on võimelised valdama/valitsema psioonilist võimet on oletatavasti sarnane tulnukate tähelaeva mootori materia, antimateria energia protsessidele. Energia arvatakse olevat otsene tulemus vahetusest positiivse musta augu ja negatiivse valge augu vahel, toimides vastastikku, et moodustada intensiivseid energiamustreid. On edasi oletatud, et inimese/tulnuka mõistus koos neurupealiste ja ajuripatsi näärmetega suudab luua plasma ümberorganiseerimise, mis on vajalik tootmaks vaimuse/materia tuumasiseste dimensioonide suhtlust, mingit sorti "vaimne must auk". Sellist musta augu loomist võrreldakse alati vastasmärgiga laetud valge auguga ja need kaks hakkavad koheselt lagunema läbi tahhüooniliste kiirguste (tahhüon on hüpoteetiline elementaarosake, mis liigub valgusest kiiremini). Sellised, kiiremad-kui-valgusosakeste kiirgused on vahendajad/vahelülid, läbi mille on võimalik psühhokineetilisi ja teisi psühhoenergeetilisi võimeid fokuseerida ja rakendada. Üldiselt ollakse nõus, et suvalisel inimolendil on olemas kas siis suuremal või vähemal määral võime vaimselt

kontrollida oma keskkonda kasutades selleks aura fokuseeritud energiat. Siiski, enamus inimesi usub rohkem masinatesse kui inimorganismi ja on unustanud kuidas tõeliselt kasutada seda, mida nad omavad. See on silmnähtav kui me kaalutleme, mis oleks juhtunud siis, kui Maal oleks olnud ida kultuur ülekaalus tehnoloogiale baseeruva Lääne ühiskonna kultuurist. Kui inimesed oleks veetnud vähem aega trükimasina taga ja pühendanud rohkem aega mõistuse ja keha kontrollimisele nagu näiteks budismi mungad või indiaani fakiirid, oleks Maa täna väga teistsugune koht kus elada. Samuti on olnud juhtumeid, kus inimesed on olnud võimelised suurendama oma psioonilisi võimeid kas oma aura võimsuse suurendamise tõttu või treenimisega nendel, kes tunnevad ja kasutavad ära neid latentseid võimeid.

# TULNUKATE LAEVADE MOOTORID

## IMPULSS-TÕUKE MOOTOR

Hetkel, 4. aprill 1990, ei ole meil palju infot peamise Rigeliani tähelaeva "koolutusajami toime" ("Warp Drive Operation") kohta aga me teame, et see töötab *plasmaenergiat andva ohjeldatud antimateri*a (*Plasma-Energized Contained Antimatter*) põhimõttel. Me saame sekundaarse impulssmootori süsteemi, mis võimaldab valguslähedast kiirust. See tuumareaktor on paigutatud lendava taldriku juhtimissektsiooni sabasse (ahtrisse) ja tõukab laeva kuni 75%lise valguse kiirusega. Impulssajami süsteem töötab nii, et kuuma plasma energia heitgaas suunatakse laevast välja.



See plasma heitgaas ei ole lihtsa plasma ainese kaasprodukt, genereeritud ümbruskonna laboris, vaid kõrgenergia plasma, mis on toodetud tuumareaktori ohjeldatud süsteemis. Hiigelsuur plasmahulk on esmalt kiirendatud kuni kõrgkiiruseni piki magnetmähiseid, ja siis paisatud aeg-ruumi ajami mähistesse, impulssajami tsentraalkomponenti. Need mähised toodavad piiratud aegruumi kontiiniumi moonutust (kõverdamist), (mis erineb kohalikust staatilisest väljast) ja seejärel kiirendab impulssmasina plasma energiat ja kiirust peaaegu relatiivsele kiirusele selle väljundis.

## KIIRUSE ASTENDAMISE AJAMIGA TÕUKEMOOTOR

Peamine tõukejõu süsteem kõige tavalisematel emalaevadel on FIF-2M, Palju-Väljaline Kiiruse Astendamise Ajam (Multi-Field Speed Gear Drive). Normaalrežiimil arendab FIF-2M Kiiruse Astendamise Ajami süsteemiga reisilaev kaheksa kiiruse astendamise kiirust, mis on 8x8x8x8x8x Maa valguse kiirust, äärmiste vajaduste puhul on kiiruse astendus üheksa ja rohkemgi. Selle suure ajamisüsteemi südamikus on *MAGNIUM kristallide* kogumik, millega kontrollitakse mateeria/antimateri kokkupõrget.

Seda hääldatakse "MAGNIUM".....MMGNIUM..... või



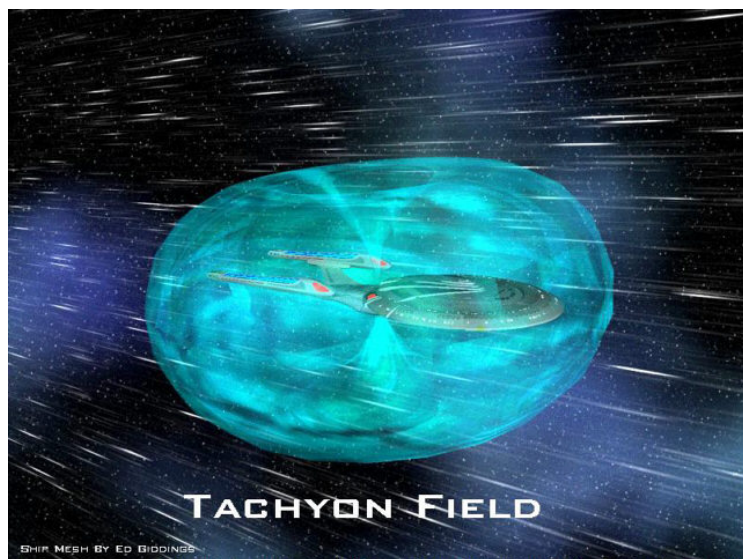
Magnium on ainuke senini avastatud materjal, mis suudab vastu pidada kokkupuutel antimateria osakestega piiratud ajaperioodi vältel. Tänu oma ainulaadsele kristallstruktuurile suudab magnium hoida antimateria heljumist oma aatomivahelistes tühjades ruumides kas siis magniumi või antimateria aatomite tühise hävimisega.

Kui kristall on defektiga, siis selle struktuur lubab liiga paljudel antimateria aatomitel puudutada normaalseid aatomeid, nõndaviisi lõhustades kristalli enda struktuuri märkimisväärse kiirusega. Seda tuntakse kui magniumi dekristsatsioon.

Magniumi kristalli hoitakse MEGAPLASTIUM'i (tulnukate keeles "MMGPLTUM") soomustatud hällis, püsivaimas aines, mis on teada tsiviliseeritud rassidele. Tavaliselt on materia ja antimateria asetatud kiiruse astenduse seadme südamikku eraldiasetsevatesse plasmapihustite vannidesse (püttidesse). Magniumi kristallide komplekt asetatakse otse kahe materia voo teele, mis muidu pörkaksid kokku plahvatusliku energia vabanemisega. Selle asemel aga libisevad antimateria osakesed piki magniumi kristallide tööpinna, mida hoitakse koosteplokis, antimateria aatomid lõhestuvad reaktsioonis magniumi aatomitega ja siis kombineeruvad uuesti kõrgenergia kombinatsioonis.

Need äsjakombineeritud aatomid saavad lisaenergia laenguid samal ajal kui nad liiguvad komplektis oleva ühe kristall juurest teise juurde. Loomulikult pörkaksid magniumi ja antimateria paar aatomit kokku kristalli pinnal, kuid ümbritsev magnetmähis ohjeldab nendest kokkupõrgetest tulenevat energiat ja radiatsiooni.

Magniumi kristallkomplekti läbiv antimateria voog ergastatakse magniumi voos ja seejärel lahknevad need plasmavoogudeks, mida juhitakse magnetiliselt piki energia ülekandmise gondleid – muudetud antimateria voo tulemuseks on mõlema hävimine ja tohutu energia vabanemine. Magniumi lõhustumise kõrvalproduktina saadud antimateria ergastatud aatomitel on ainulaadne elektromagnetiline omadus tekitada kiiruse astendamise väli (tugev pall, kera, mull), mis ümbritseb emalaeva.

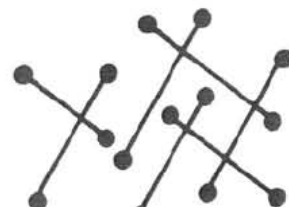


Kiiruse astendamise ajami süsteeme on kolme tüüpi:

- Standardne kiiruse astendamise ajami seade loob ainsa kiiruse astendamise välja, mis ümbritseb laeva samal ajal kui see liigub läbi kosmose, lubades sellele liikuda kiirusel, mis ületab maist valguskiirust.
- Trans-kiiruse astenduse süsteem loob sarnase välja, kuid täiustab originaal-disaini, projekteerides teatud osa kiiruse astenduse väljast laevast ettepoole. See loob loomuliku kordisti fenomeni, suurendades kiirust minimaalsete energia-kulude suurenemisega.
- Multi(palju)-kiiruste astenduse välja süsteem. Niinimetatud emalaevad kombineerivad mõlemaid ülaltoodud süsteeme, et luua multi-kiiruste astendamise välja seadme konstruktsioon. Kuigi emalaev ei ole tegelik trans-kiiruse astendamise ajamiga sõitmisalus selle suuruse tõttu, selle kiiruse astendamise süsteemil on eelis alternatiivsete kiiruse astendamise ajamite ees.

Emalaevade kiiruse astendamise seadmega ajamid toimivad eraldi kiiruse astenduse paaride üksustena piki iga laevavälise mootori korpust(kere). Igaüks neist neljast üksusest loob enda kiiruse astendamise välja sõidukist ettepoole kui see liigub läbi kosmose. Need väljad moodustavad omavahel ülekatte (summeeruvad), mis võimaldavad suure kiiruse kiiruse astendajaga emalaeva mõõduga kere jaoks, samuti ka peaaegu silmapilkse nihke valguslähedasest kiirusest kiiruse astendamise kiirusele.

Samuti teeb see võimalikuks peaaegu hetkelised hüpped kõrgematele kiiruse astendamise tasanditele ilma, et oleks vaja magnetiliseks ohjeldamiseks akumulatsiooniaega. Vanemate generatsioonide kiiruse astendamise süsteemidel pidid materia-antimateria segunevad temperatuurid kiiruse astendamise seadme üksuses olema hoolikalt uuesti kalibreeritud, et see võtaks vastu suuremaid surveid enne kui laev saaks liikuda ühelt kiiruse astenduse tasandilt teisele. Aeg, mis on vajalik ümbritsevate magnetiliste väljade kooshoidmise vastupidavuse suurendamiseks võib ulatuda mitmetest Maa sekunditest kuni mitmete Maa minutiteni.

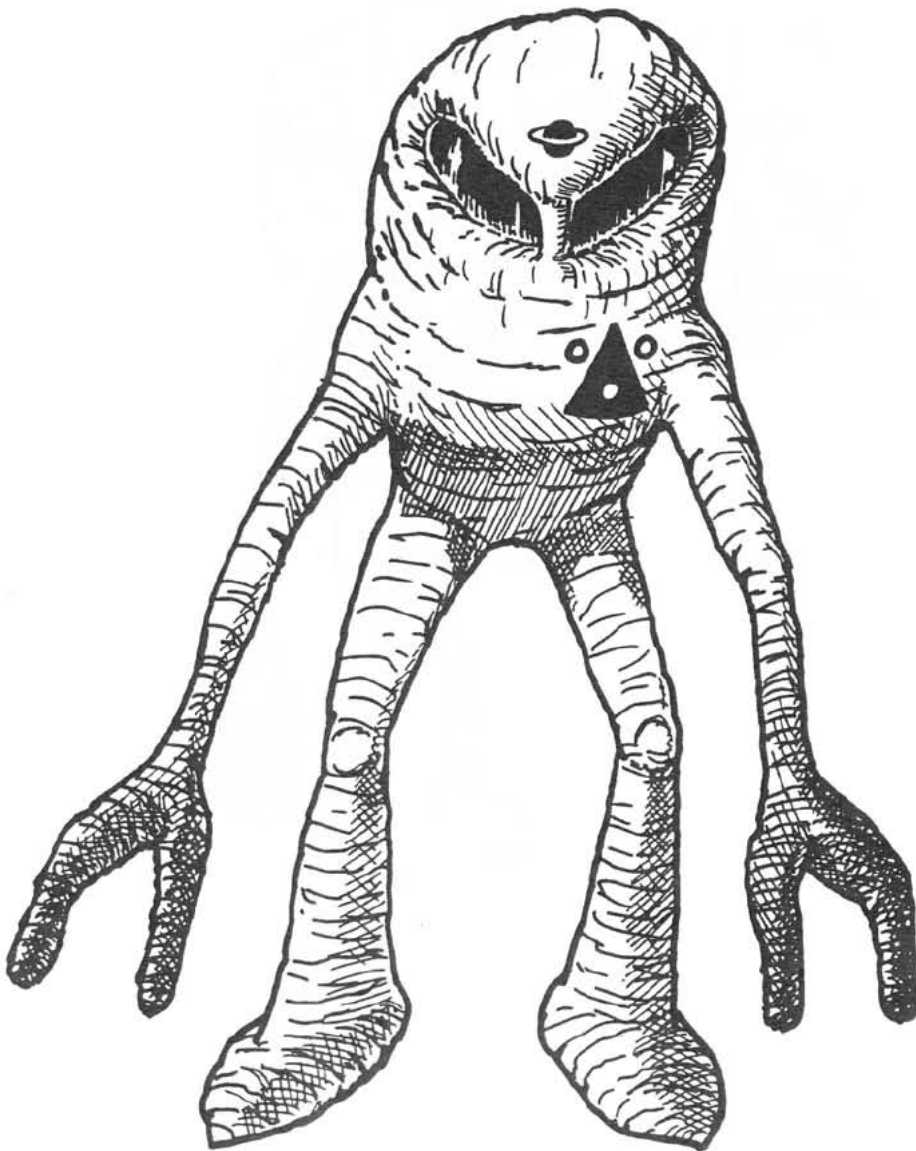


## HALLIDE TULNUKATEST TEENRID

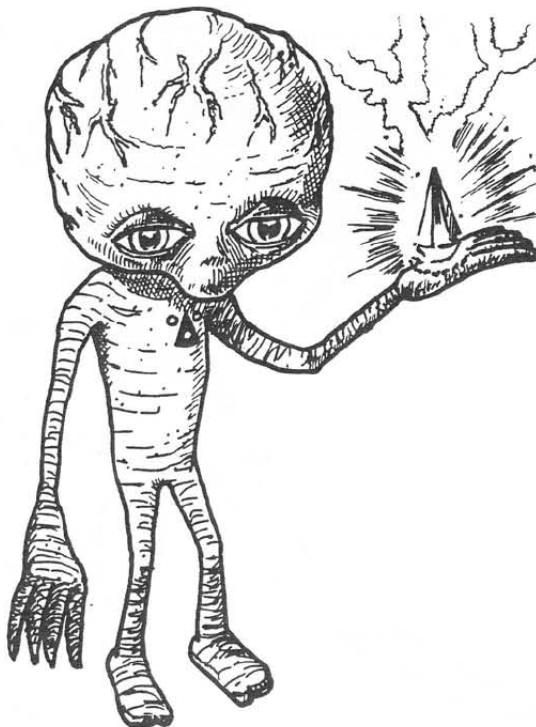
### TEENRID RIGELI TÄHESÜSTEMIST

**SQH** – Nad on protosüntesoidid, neil on madal intelligentsitase ja seega lihtsalt täidavad käske. Pikkus umbes 90 cm.

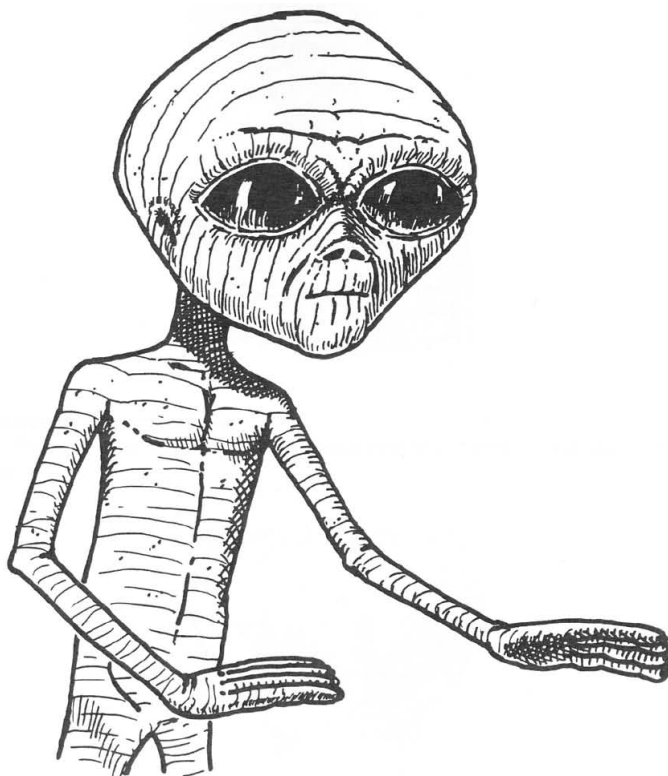
VAATLUS: Puudub suu, kõrvad või nina.



**Tah'Hay** – Nad on mutatiivse klooni vorm, kelle konkreetne töö on uurimistöö läbiviimine. Pikkus umbes 90 cm. VAATLUS: Puudub suu, kõrvad või nina.

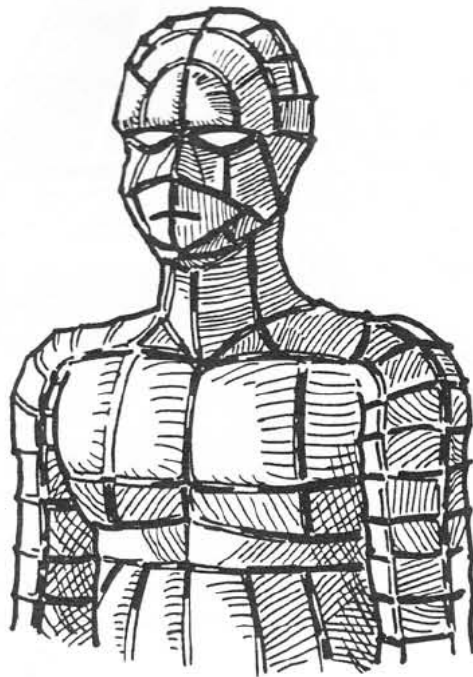


**S'PTH** – Nad on kloonitud süntesoidi vorm, kelle konkreetne töö on olla kontrollijad. Pikkus umbes 120 cm.





**Replica'd** – Nad on protosüntesoidi kloonitud vorm inimesest, kelle konkreetne töö on olla eri-väliagendid. VAATLUS: Nägu ja keha muudavad vormi tahtega.



## TEENRID Z-RETICULAE 1-st

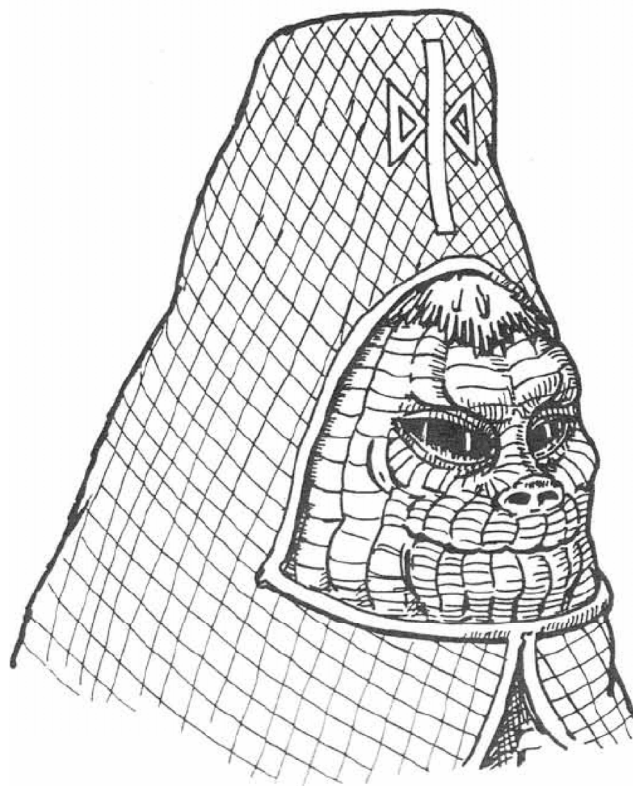
**P'TH** – Nad on kloonitud vorm, kelle töö on olla kontrollijad. Pikkus umbes 120 cm.



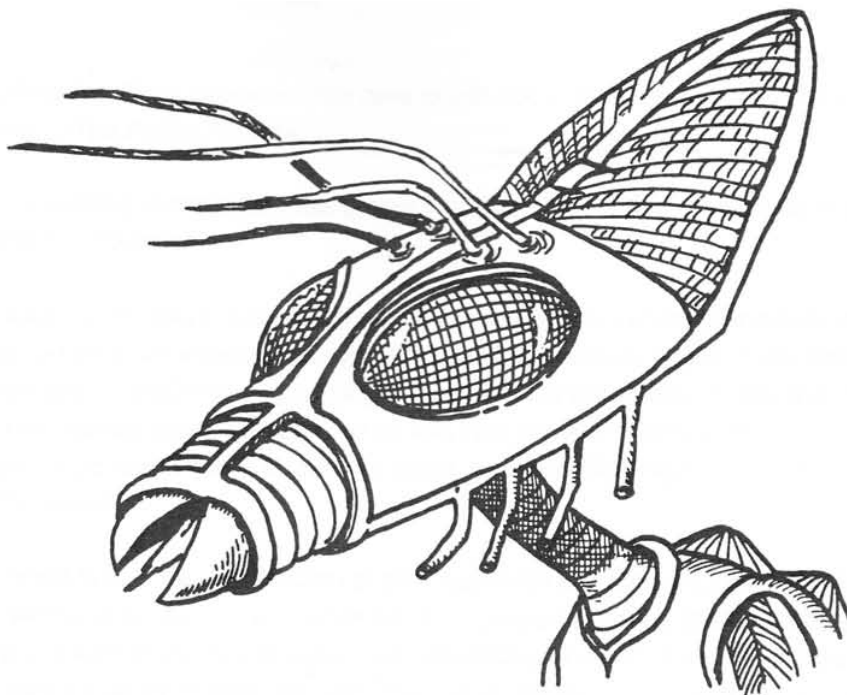
**THROOB** – Nad on algselt pärit Draco tähesüsteemist, kelle töö on läbi viia uurimistöid. Pikkus umbes 120 cm.



**Thlaap'SH** – Nad on THROOBi degeneratiivne kloonitud vorm ja neil on madal intelligentsi tase, kelle konkreetne töö on olla töötajad (kuna nad on väga tugevad). Pikkus umbes 120 cm.



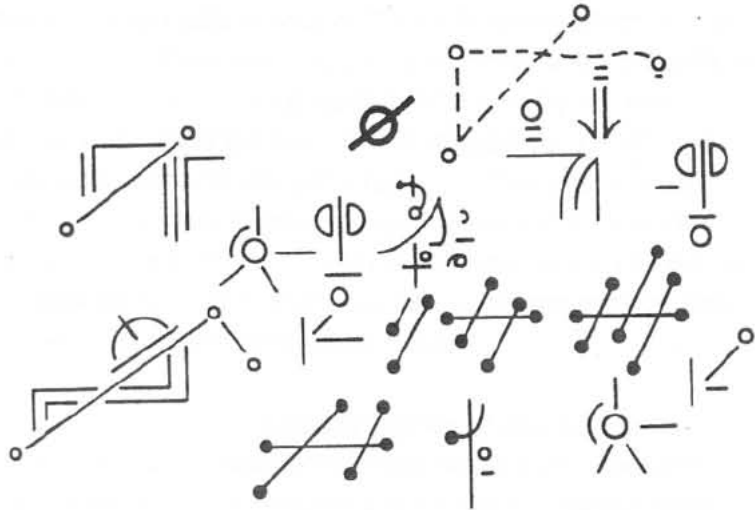
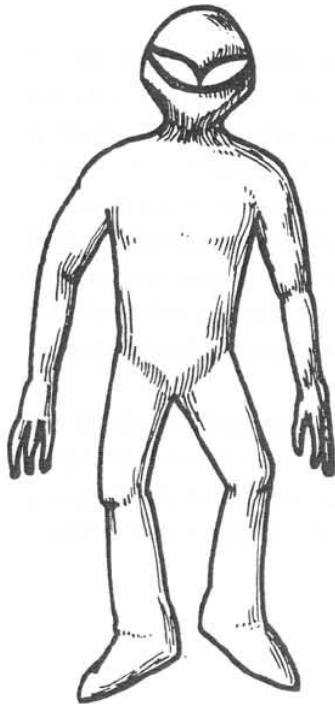
**HZHZT'H** – Nad on putukaliste rass Casiopeiast, kelle konkreetne töö on geneetiline uurimistöö.



## TEENRID Z-RETICULAE 2-st

Z-Reticulae 2, 1. ja 2. tüüp, tavaliselt ei käi läbi teiste eluvormidega kuna nad on teenri positsioonil. Mõlemate rasside ainsat tüüpi eluvorm on tavaliselt teener nimega HBOOT.

**HBOOT** – Nad on bioloogilised androidid ja uskumatult võimsa potentsiaaliga.  
VAATLUS: Nordicud ja Oranzid kasutavad tavaliselt kõrgtehnoloogilisi teenreid.



# PROJEKT MK-ULTRA

Rääkides tulnukate afääridest, peame rääkima ka sarnasest protseduur-afäärist valitsuse poolt, nimelt "Projekt MK-Ultrast".

Enne, kui me hakkame rääkima sellest projektist, räägime natuke sellest, mida me peame teadma UFOdest, tulnukatest ja valitsusest.

Mitmed tulnukarassid on jälginud inimeste geneetilist protsessi aastatuhandeid. Nende olemasolu Maal on muutunud intensiivsemaks, sest selle viimasel sajandil (1900-dad) alustasid inimesed geneetilist muutumist, alguses väga aeglaselt, kuid siis väga kiiresti. Inimeste muundumine olid lõpuks toimumas aga tehnoloogiliselt psüühiline uus inimolend kasvas suureks väga kiiresti ja võttis pähe hakata tulnukaid kontrollima. Esimese Maailmasõja ajal avastas Saksamaa väliskosmosest olendid, kellel oli äärmiselt kõrge tehnoloogia ja kes luurasid ümber planeedi.

Hiljem, Teise maailmasõja ajal, kombinatsioon nii Jaapani kui ka Saksa teadlastest avastas kõrgel ja madalal sagedusel pulseeriva heli ja kui see seada teatud sagedusele, siis see mõjutas tulnukate laeva. Nad teadsid seda, sest hilistel 30-tel testis Saksamaa seadet, mis skaneeris kummalisi laevu taevast ja nad üritasid õhkida tulnukate laeva taevast ja lõpuks said nad ühele pihta. Nad käisid laeval järel ja sellest ajast saati kuni Hitleri ülevõtmiseni üritasid nad mõista ja kasutada uskumatut kõrget tulnukate tehnoloogiat, et see annaks neile võime planeeti valitseda. Nad üritasid ehitada primitiivset transpordilaeva ja isegi võimsat kiirerelva, kuid tulnukad ei nõustunud sakslaste filosoofiaga maailma valitseda. Tulnukad astusid kaitsele enne kui nad kaotasid oma kõrgema kõrgtehnoloogia ja sellest tekkis võitlus, mis ilma Saksamaa kõrgtehnoloogia eeliseta, võideldi tavapäraste vahenditega.

1946. aastal läks kindral Doolittle Skandinaaviasse uurima raporteid "Kummitus-rakettidest" ("Ghost Rockets"), mis oli skandinaaviapärase termin "lendavate taldrikute (tulnukate laevade)" kohta. Oli sadu ja sadu vaatluse raporteid. Siis, 1947. aasta juunis toimusid vaatlused Washingtonis hr Ken Arnoldi poolt. Valitsus oli üpris mures selle pärast. Siis toimus New Mexico juhtum ja USA Valitsus hakkas otseselt tegutsema maaväliste bioloogiliste olenditega (EBEs). Toimus MJ-12 loomine, valitsuse agentuur salavalitsuse sees, et töötada tulnukatega koos, et töötada tulnukate jaoks ja et töötada tulnukate vastu. Reaalsuses on MJ-12 ainult MJ-12 jaoks, koos MJ-12-ga ja MJ-12 poolt. Teised tulnukaliigid (umbes 170 erinevat liiki: inimesed, humanoidid ja mitte inimesed) – nad on kas vaenulikud, neutraalsed või sõbrad, kuid rääkigem nüüd MK-Ultra projektist.

MK-Ultra projekt on jätkuv ja kurikuulus Kesklure Agentuuri (CIA) projekt, mis keskendub kindlalt "Mõttekontrollile" ("Mind control"). Paljud röövimise juhtumid, mida on raporteeritud, ei pruugi ehk olla tulnukate sekkumine. On tõepoolest tõsi, et magnetilise resolutsiooni skaneeringud väidetavatest UFO-röövitudest näitavad märke ajus asetsevatest implantaatidest ja UFO röövimiste uurimise peremees toonitab, et implantaadid on pärit tulnukate vusserdamistest inimeste afäärides, kuid *osa implantaate on maise päritoluga, mis on leiutatud 1950-tel Dr. Jose Delgado poolt, kelle "Physical Control of the Mind" ("Füüsiline kontroll mõistuse üle") peaks olema kõigi röövimiste uurijate järgmine raamat, mida lugeda. Kasutades neid väikeseid seadmeid, suudab eksperimenteerija esile kutsuda*

muudatusi subjekti käitumises läbi aju kaugstimuleerimise. Suurt osa sellest tööst jätkati MK-Ultra allprojekti 95. Delgado täiustab nüüd tehnikaid, mis lubavad samu tulemusi invasiivsete protseduuride kasutamiseta.

Siin tuleks ära tuua ka see, et varajastel 1970-tel, dr Louis Jolyon West UCLA-st, teadlane, kes oli tihedalt seotud MK-Ultra projektiga, tahtis avada instituudi uurimaks vägivaldset käitumist mahajäetud Nike Missile baasis Santa Monica mägedes Los Angelesi lähedal, Californias. See instituut oleks kindlustanud ideaalselt kõrvalise asukoha erinevate mõttekontrolli tehnikate, kaasaarvatud psühhooperatsioonide (psychosurgery), implantaatide sisestamise (implantation) ja ka hüpnootiliselt programmeeritud operatsioonide (hypno-programmed operations) praktiseerimiseks.

Mis puudutab MJ-12 NRO julgeoleku operatsioone, siis projekt MK-Ultra teenis samuti valeinformatsiooni loomise eesmärki – nagu väidetavad UFO röövitud räägivad tõtt või vähemalt mida nad usuvad tõsi olevat või võime programmeerida tulnukate tunnistajaid mõnda missiooni läbi viima kui nad suhtlevad tulnukatega. (Märge: Vahel lõikasid tulnukad missiooni ära ja vahel mitte. See näis olevat mingit sorti valitsuse luuramise tehnika, mida kasutati tulnukate peal). Samuti kasutab valitsus perekonda ja/või sõpru sellist tüüpi programmeeritud luure jaoks võimalike tunnistajate, kontaktisikute ja/või röövitute kohta info kogumiseks.

Sellised infokogumise vahendid (tänu MK-Ultra projektile) teeb teema segaseks. Meil on tulnukate kontaktisikud/röövitud ja siis on meil meie valitsuse kontaktisikud/röövitud. Valitsuse kontaktisikutele/röövitutele viidatakse vahel kui enesetapu luuresalgale, sest valitsus näeb neid kui ohverdatavaid.

Meil on tulnukate implantaadid (kiibid) (väikesed seadmed, mis varieeruvad suurusest 50 mikronist kuni 3 millimeetrini) ja siis on meil Dr. Delgado MK-Ultra implantaadid. Kogu selle asja motivatsioon, nagu Söör Winston Churchill ütles, on:

*”Tõde on nii väärtuslik, et seda tuleb pidevalt matta valedesse kuhja alla”*

**Kontrollijate afäär** – Peale tulnukate poolt röövimiste juhtude oleme keskendunud ka MK-Ultra tegevuste kasvavale probleemile.

Me räägime ”implantaat-spioonide” kurikuulsast tööst USA Luurekogukonnast, kes on läbi viinud tuhandeid, võibolla miljoneid juhtumeid, kus on kasutatud mälu kustutamist, hüpnootilist resistentsust/vastupidavust piinamisele, tõeseerumeid, hüpnoosijärgseid sisendusi, hüpnoosi kiiret esilekutsumist, aju elektroonilist stimuleerimist, mitte-ioniseerivat radiatsiooni, ajusiseste häälte mikrolainega esilekutsumist ja suurt hulka veel häirivamaid tehnoloogiaid.

Me rääkisime juba osadest röövimise implantaatidest ja kuidas ja kes lõi need siin Maal.

Nüüd peame me rääkima teisest ohust, ”Kaughüpnoosist” (Remote Hypnosis).

**Kaughüpnoos** – Hüpnoos ei ole tingimata inimeselt-inimesele afäär. Röövitul või mõttekontrolli ohvritel ei pea isegi olema füüsilist kontakti hüpnotisööriga, et hüpnootiline sisestus mõjule pääseks; transs võidakse esile kutsuda ja sisestused anda läbi ajusiseste saatjate ehk ”implantaatide”.

Osad salajased uurijad on meisterlikult omandanud tehnoloogia nimega “RHIC-EDOM”. RHIC tähendab ”Raadio-hüpnootiline ajusisene kontroll” (”Radio Hypnotic Intracerebral Control”) ja EDOM tähendab ”Elektroonilist mälu likvideerimist” (Electronic Dissolution of Memory”). Need tehnikad koos suudavad distantsilt esile kutsuda hüpnootilist transsi, subjektile edasi anda sisestusi ja kustutada kogu mälu nii instruksioonide andmise perioodist kui teost endast, mida subjektil kästakse ellu viia.

RHIC kasutab stimuleerivat vastuvõtjat või sfäärilist bioloogilist monitooringut (Spherical Biological Monitoring) ja kontrollseadet (SBMCD) ja mõlemad on tehnoloogia mikrominiatuursed järglased, et esile kutsuda hüpnootilist seisundit. Huvitav on see, et see tehnika on samuti arvatavalt seotud lihastesiseste implantaatide kasutamisega. Neid implantaate stimuleeritakse, et need kutsuksid esile hüpnootilise sisestuse. EDOM ei ole mitte midagi muud kui ”kadunud aeg” ise, mälestuse kustutamine teadvusest sünaptiliste ülekannete blokeerimise abil aju teatud piirkondades. Ummistades aju sünapse atsetüülkoliini üleküllusega, võib närviülekanne piki valitud rada mõjutada elektromagnetiliste vahenditega ja neid saab efektiivselt liikumatuks teha. Tänapäeva uurimustöö mikrolaine psühho-füsioloogilistes mõjudes kinnitab seda väidet.

\* Tõlkija märkus: Stimoceiver – Suur osa Delgado tööst hõlmas leiutis, mida ta kutsus stimoceiver’ks. See on raadio, mis ühendas ajulainete stimulaatori vastuvõtjaga, mis omakorda jälgis/kontrollis E.E.G (elektroentsefalograafia ehk peanahal elektrilise aktiivsuse salvestamine) laineid ja saatis need tagasi läbi erinevate/eraldi olevate raadiokanalite. See lubas eksperimendi subjektile täielikku liikumisvabadust ja samal ajal võimaldas eksperimenteerijale kontrolli eksperimendi üle.

Järgnev on nimekiri projektidest, mis kasutasid RHIC-EDOM tehnoloogiat:

- Artichoke’i Projekt
- Bluebird’i Projekt
- Pandora Projekt
- Mk-Delta Projekt
- Mk-Naomi Projekt
- Mk-Action’i Projekt
- Mk-Search’i Projekt
- Mk-Ultra Projekt

Hüpnootiline oli vaevalt et ainuke teema, millega MK-Ultra tegeles. Maji, NASA ja CIA teadlased uurisid samuti põhjalikult psühholoogilise töötlemise, aistmismeele kaotamise, narkootikumide, religioossete sektide, mikrolainete, psühho-operatsioonide, ajuimplantaatide ja üleloomulike tajude alasid.

# NORDIKUTE FÜSIOLOOGIA

Nordikute rass on eriti tähtis sellele inimesele-orienteeritud info hankimise tööle, mitte ainult selle tõttu, et neil on silmnähtavad sarnasused Maa (Terra) normile vaid ka seetõttu, et neil on mitmeid erinevusi. Kuigi Nordikud näevad väljastpoolt välja humanoidsed ja peaaegu identsed inimestega, võime me vaadelda inimese füsioloogiat õiges kontekstis uurides natuke erinevat ja tihti väga spetsialiseeritud Nordikute analoogiat.

Nagu enamus humanoidseid kahejalgseid, läbisid Nordikud pika perioodi, kus nende eellane ei olnud dominantne rass nende planeedil. Siiski, kõige pakilisemad probleemid nende inimahvi eellastest Nordikute jaoks ei olnud nende planeedi taimestik või loomastik, vaid elutingimused nendel planeetidel.

Nordikute planeedid on äärmiselt kuumad ja kuivad, madalama hapnikusisaldusega ja veidi suurema gravitatsiooniga kui Maa. Seega pidid Nordikud kohanema nende elutingimustega, mitte ainult seetõttu, et saada dominantseks rassiks, vaid lihtsalt, et ellu jääda. See ei viita Lamarckian'i seletusele, et vorm kohandub funktsiooniga, ükski Nordikute planeedi evolutsioon ei järginud Maa standardset Darwini teooriat. Lihtsalt, et tingimused Nordikute planeetidel olid rohkem ühtlased ja karmimad kui Maal, seega on Nordikud rohkem spetsialiseerunud ja homogeensemad kui Maalased.

Maal on mitmekesised füüsilised tüübid nagu näiteks eskimod ja niiluslased, kes sobivad Maa erinevamate kliimaatiliste tingimustega. Eskimod on kohanenud külma ilmaga – näiteks on neil väike nina ja väikesed kõrvad ja neil on nahaalused rasvavarud. Niiluse rahvas seevastu on kohanenud kuumale ilmaga. Nordikutel ei arenenud kunagi erinevaid füüsilisi või rassi tüüpe, sest Nordikute planeetide kliima ja elutingimused on rohkem homogeensemad kui Maal. Kommentaaril, et "Kõik Nordikud näevad välja ühte moodi" on faktiline alus olemas. Nii, nagu kõigil eskimotel on suurel hulgal füüsilisi sarnasusi, on ka kõigil Nordikutel suurel hulgal füüsilisi sarnasusi, nagu näiteks:

## NORDIKUTE KEHA

- **Silmad (silmanägemine)** – Nordikute silm on kaitstud läbipaistva sise-silmalauga, mis filtreerib välja kahjulikku kiirgust, kuumust ja tolmu, kõiki elemente, mis nende planeetidel olemas on. Silm ise on väga sarnane inimese silmale väljaarvatud selle värvi eristamise vahemik kõrgsageduslainete jaoks, kaasaarvatud ultravioletti diapasooni, mis on vähem terav, samal ajal kui öine nägemine, mis hõlmab madalsageduslikke laineid infrapunases sageduses, on teravam.
- **Kõrvad (kuulmine)** – Nagu inimestelgi, aga nad tajuvad ka ultraheli laineid ja allvee helilaineid.
- **Nina** – Nordikute nina on väga sarnane inimese ninale, kuid see pole pooltki nii efektiivne lõhnainstrument. Siiski on see ülimalt kohanenud õhu filtreerimisele ja selle edasiviimisele kopsudesse. Kuna 60% maitsest on lõhna tundmises, on Nordikutel kurikuulus maitsetaju puudumine. See aga ei takista Nordikutel toitu nautimast, kuna Nordikud on tavaliselt taimetoitlased.



- **Suuõõnsus** – Nordikute suuõõnsus on peaaegu identne inimese omaga. Üks oluline erinevus on, et Nordikutel on ainult 28 hammast kuna neil puudub üks paar tagumisi purihambaid.
- **Pea ja pealuu** – Nordikud on äärmiselt dolecephalic'ud (pikliku peaga) inimesed, mitte nagu makrokefaalsed Hallid. Nende aju kaas on umbes 0,2 cm paksem kui Maalasel ja luu ise on kõvem kui Maalase pealuu. Meessoost Nordic siiski ei oma kaitsvat silmakoopa peal asetsevat taurust (ettepoole ulatuv luu) nagu Maa (Terra) meestel tihti on.

Nordikute aju on üldiselt sama struktuuri ja suurusega, 1600 cm<sup>3</sup>, nagu Maalastel (Terranitel). Aju keskosas, kus telepaatilised ja telekineetilised võimed asuvad – seal on Nordikute aju märgatavalt teistsugune. Nordikute aju keskosa on veidi suurem ja rohkem kurruline kui Maalaste (Terranite) aju keskosa ja see seletab osaliselt Nordikute psioonilisi võimeid.

- **Üldine keha, suurus ja kuju** – Nordikud nagu niiluslased ja Austraalia aborigeenid on pikad, saledad inimesed.

Mehed:	Pikkus	2 meetrit
	Kaal	90 kg
Naised:	Pikkus	1,7 meetrit
	Kaal	70 kg

Käed ja jalad on pikad ja saledad, kus väga pikad ja võimsad lihased kinnituvad keskmise kondikava/kehaehituse külge. Nordikud on reeglina kõrge vöökohaga ja lühikese kerega ja nendest saaks suurepärased pikamaa jooksjad. Nordikute suurus ja kuju postuleerib sarnast evolutsioonilist trendi niiluslastega ja aborigeenidega põuastelt, kuumadelt ja kuivadelt maadelt. Seega aitab nende kehastruktuur kaasa kuumuse laialihajutamisele läbi soojuskiirguse. Samas puuduvad Nordikutel higinäärmed, kuna nad kasutavad verd, nahka ja kehastruktuuri, et end jahutada. Maalased (Terralased) aga jahutavad end higi aurustumise abil.

- **Nahk** – Nordikute epidermisnahk erinevalt inimese naha välimisest kihist, on kahepoolne niiskusekindel kilp. See ei toimi mitte ainult kui veekindel barjäär, lubades rakkudel elada vedeliku keskkonnas isegi suhteliselt kuivas õhus nagu inimese nahkki, vaid see lubab ka olemasolevast keskkonnast niiskust imada või keha poolt kasutada. Lisaks, väga spetsiifilised rakud nahaaluses koes, mida tuntakse kui klaasjas-termioonilisi (kuumenemisel ioone kiirgavaid) (hyalothermionic) rakke, mis võimaldavad efektiivsemat keha soojuse kadu koos vee säilitamisega kui inimese nahk, kuna neil puuduvad higinäärmed. Need on vajalikud Nordiku eluks ja see seletab liigi ellujäämist igapäevaste keskkonnamuutuste mõistetes Nordikute planeetidel.

## NORDIKUTE SISEORGANID

- **Süda ja kopsud** – Nordikute süda lööb jahmatavalt 242 lööki minutis. Keskmise vererõhk on 80 süstoolne ja 40 diastoolne. Seda fenomeni seletatakse osaliselt Nordikute äärmiselt laienenud veresoontega. Suure ristlõikega veresooned on lisaabi keha jahutamiseks, võimaldades suuremat jahtumise pinda.

Nordikute süda asub seal, kust võiks leida Maalase (Terralase) maksa, jättes ruumi veidi suurematele Nordikute kopsudele. Sellest tulenevalt, kõhr, mis tavaliselt kaitseb Maalase (Terralase) südant, pikeneb Nordikutel 3,5 cm allapoole selleks, et kaitsta seda elutähtsat organit.

Nordikute veri on vasel baseeruv segu ja on värvuselt punakasroheline. Vasel baseeruv elu aitab kaasa hapniku kasutamisele madala atmosfäärirõhu all, madalates hapniku tingimustes Nordikute planeetidel. Vererakud on kaksikumerad erinevalt Maalaste (Terralaste) nõgusrakkudest. See kumer kuju aitab samuti jahutada individuaalseid vererakke, tervet vereringet ja lõpuks tervenisti kogu Nordikute keha.

Veel üks Nordikute vereraku iseloomujoon on selle võime sisse võtta ja salvestada suures koguses hapnikku õhukeses hapnikuvaeses atmosfääris. Nordikud suudavad tundide viisi ellu jääda vee all või atmosfääris, kus ei ole võimalik hingata, tänu nende ainulaadsetele vererakkudele.

Nordikute kops on veidi suurem kui inimestel, alveoolid Nordikute kopsus on 75% elastsemad ja efektiivsemad hapniku hankijad kui inimeste kopsudes olevad.

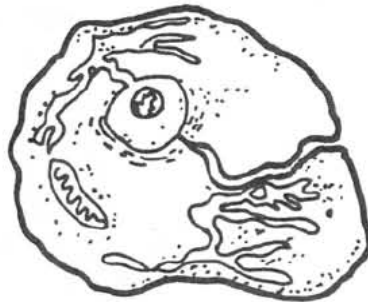
Nordikute süda on samuti veidi suurem Maalaste (Terralaste) standardite järgi, kuid ilusti normi piirides inimese jaoks. Selle suurem suurus räägib südame suuremast töökoormusest. Ainuke ebatavaline või ebanormaalne tahk Nordikute südames on selle äärmine lihaseliskus. Südame seinad on õhemad, kuid tugevamad ja painduvamad kui Terralaste süda, lubades suuremat pulsi ulatust ja suuremas koguses verd üle terve nende keha liigutada.

- **Neerud ja väljaheite funktsioonid** – Neerud on suur osa Nordikute kõrgemast vee säilitamise süsteemist, jällegi vajalik elukomponent kuumas, kuivas maailmas. Samal ajal, kui inimestel võrdub sissevõtmine väljalaskega, siis Nordikud väljutavad ainult 50% vedelast ainest, mida neerud töötlevad, ülejäänud 50% puhastatakse neerude poolt ja lastakse uuesti ringlusesse üle terve keha. Seega on Nordikute uriin äärmiselt rikas väljutatud mineraalide poolest ning on kõrge erikaaluga ja mis tapab taimset elu. See on samuti väga tihe ja viskoosne, mis sarnaneb värvilt ja tekstuurilt värskelt pumbatud toorõlile.

Nordikute väljaheited on kuivad pabulad, millest on kogu niiskus eemaldatud. Need, kes on tuttavad öökulli väljaheidetega, saavad sellest kontseptsioonist kiiresti aru. Nordikute seedesüsteem eemaldab täielikult kogu niiskuse ja

toitained toidust, jättes väljaheite kuivaks, äärmiselt tihkeks, kokkusurutud massiks.

- **Hormonaalne süsteem** – Nordikute sisenõristusnäärmed ei ole sellised nad Terralastel, need on enesekontrolli all/kontrollitavad ja need ei ole autonoomsed süsteemid. Täiskasvanud Nordikust indiviid suudab reguleerida adrenaliini kogust (jah, Nordikutel on samuti adrenaliin, mitte nagu inimestel, kuid see on adrenaliin, mida toodetakse ilma käbinäärmeta) ja seega saavad kiirendada või aeglustada oma sisemisi süsteeme vastuseks keskkonnatingimustele. Kilpnääret (samasugune nagu inimestel) on samuti võimalik kontrollida nii, et see muudaks ainevahetust, peatades türoksiini ja adrenaliini voo. Nordikud suudavad minna varjusurma seisundisse väga sarnaselt Maa indiaanlaste fakiiride transiseisundile. Selle varjusurma seisundi ajal suudavad Nordikud valitseda keha ressursse nagu veri, lümf jne, et parandada kahju. Seega suudavad Nordikud kontrollida kehafunktsioone, mida peetakse Terranite poolt autonoomseteks.
- **Paljunemine** – Ainukene näärmesüsteem, mida Nordikud ei suuda täielikult kontrollida, on paljunemine. Naissoost Nordik, nagu teisedki naisinimesed ja naissoost humanoidid – neid on alati võimalik isaste poolt rasedada. Mees seevastu on võimeline seksiks aga umbes üks kord aastas. See on füsioloogiline seisund. Nordikute naistel on raseduse periood kolm kuni viis kuud inkubatsiooni.
- **Nordikute rakustruktuur** – See sisaldab kesket tuuma ja nukleoidi, tsütoplasmavõrgustikku, (kanaleid), mitokondreid ja ribosome, mis on üpris sarnane inimese omaga.

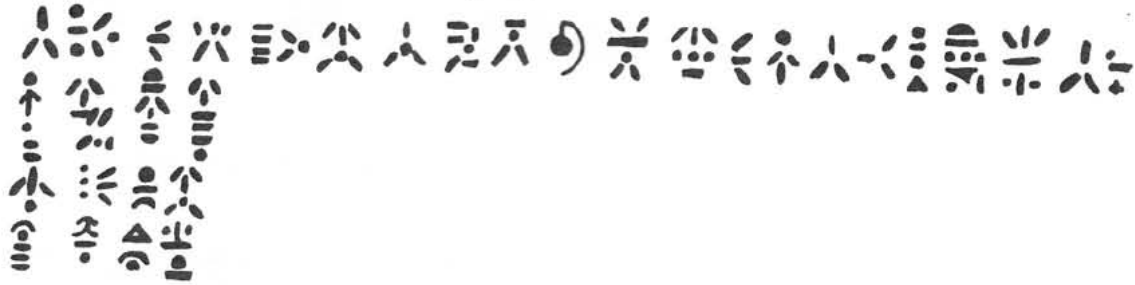


# TULNUKATE KEEL

## TULNUKATE KÄEKIRJA NÄITED

Järgnev, iga vastav kirjakeel on toortõlge lausest "Hoia oma sõpru lähedal aga oma vaenlasi veel lähemal".

Nordikute ja Plejaadlaste kirjakeel



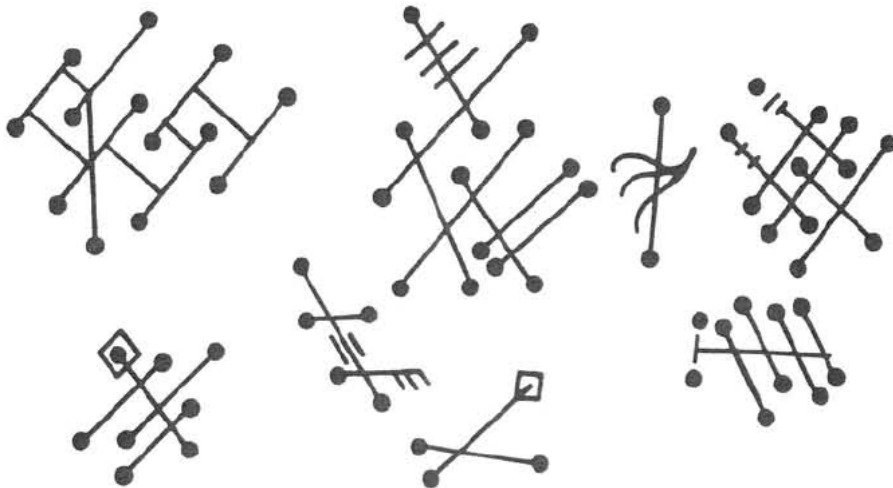
Veganite iidne keel ja Siiriuse kirjakeel



Siiriuse kirjakeel



K'Thai ja Orioni kirjakeel



Antariani kirjakeel



Hallide universaalne kirjakeel



Universaalne kommunikatsiooni sümbol-keel.











## VEGANITE KEEL

### NENDE KIRJAKEELE MÕISTMINE

See on üldjuht Veganite keele algteadmistele. See ei ole mõeldud olema põhjalik, vaid pigem annab vajalikud põhilised kommunikatsioonioskused, mis on vajalikud suvalise plaanivälise kontakti puhul Veganitega.

### ORTOGRAAFIA (ÕIGEKIRI)

<u>Inglise</u>	<u>Vegani</u>	<u>Hääldus</u>
CH		Ch nagu inglise keelses sõnas <u>Ch</u> arge (laeng)
SH		Sh nagu inglise keelses sõnas <u>Sh</u> are (jagama)
TH		Th nagu inglise keelses sõnas <u>Th</u> at (see)
A		a' ah-il on topelt hääldus/heli
E		e nagu inglise keelses sõnas <u>e</u> at (sööma)
I		i nagu inglise keelses sõnas <u>i</u> ce (jäa)
Y		y nagu inglise keelses sõnas <u>y</u> et (veel)
W		

V	⌘	
F	⌚	
P	⌘	
S,C	⌘	s nagu inglise keelses sõnas <u>S</u> ent (saadetud) või <u>C</u> enter (keskus)
L	⌘	
J	⌘	zh nagu inglise keelses sõnas <u>V</u> ision (nägemus)
K,C,Q	⌘	k nagu inglise keelses sõnas <u>K</u> ick (lööma) või <u>C</u> an (võima/saama)
M	⌘	
N	⌘	
U	⌘	
O	⌘	
G(soft/pehme)	⌘	g nagu inglise keelses sõnas <u>G</u> entle (õrn) või <u>J</u> ust
G(hard/tugev)	⌘	g nagu inglise keelses sõnas <u>G</u> o (mine) või <u>G</u> et (saama)
D	⌘	
B	⌘	
R	⌘	
T	⌘	
H	⌘	
QU	⌘	

Veganite keel, lisaks standardsele tähestikule, mis on vajalik sõna hääldamise kujundamiseks, sisaldab ka tähestiku häälitluste seeriat, kirjeldamaks tegusõna aega ja et teha objekt mitmuseks.

### AEG

	<u>Täht</u>	<u>Hääldus</u>
Mineviku jaatus	⌘	a nagu inglise keelses sõnas <u>A</u> ble (suuteline/võimeline)
Mineviku eitus	⌘	a nagu inglise keelses sõnas <u>A</u> te (sõi)
Oleviku jaatus		sellele ajale ei ole lisa

Oleviku eitus	—	Oat nagu inglise keelses sõnas Oat (kaer)
Tuleviku jaatus	○	Aw nagu inglise keelses sõnas <u>A</u> wful (kohutav)
Tuleviku eitus	⊖	Ot nagu inglise keelses sõnas <u>O</u> tter (saarmas)

Täht lisatakse sõnale mida kirjeldatakse.

Näide:	Sõna...KÜLM =	𐌺𐍄𐌿𐌽𐌾𐌺𐌹𐌺𐌾
	oli külm =	𐌺𐍄𐌿𐌽𐌾𐌺𐌹𐌺𐌾𐌹
	ei olnud külm =	𐌺𐍄𐌿𐌽𐌾𐌺𐌹𐌺𐌾𐌹𐌹
	on külm =	𐌺𐍄𐌿𐌽𐌾𐌺𐌹𐌺𐌾
	ei ole külm =	𐌺𐍄𐌿𐌽𐌾𐌺𐌹𐌺𐌾—
	ei ole külm (tulevikus) =	𐌺𐍄𐌿𐌽𐌾𐌺𐌹𐌺𐌾𐌹
	on külm (tulevikus) =	𐌺𐍄𐌿𐌽𐌾𐌺𐌹𐌺𐌾𐌹

Täht ~~Z~~ lisatakse sõna ette, et teha see mitmuseks. Seda hääldatakse nagu Z-tähte, nagu sõna zebra inglise keeles.

Näide:	Sõna...Raamat =	𐌹𐌺𐌹𐌹𐌹𐌹𐌹𐌹
	Raamatud =	𐌹𐌺𐌹𐌹𐌹𐌹𐌹𐌹𐌹

### Rõhk

Sõnades, kus on rohkem kui üks silp, on rõhk alati viimasel silbil. Ainuke erand sellele reeglile on mitmus, kus rõhk on ~~Z~~. Kõrisulghäälikut kasutatakse alati kahe identse tähe vahel ja näide inglise keeles on sõna Ski'ing.

## Kirjavahemärgid

- on sõnade eraldaja. Sõnade vahel ei ole ruumi, ainult sõnade eraldaja.
- = viitab lause või paragrahvi lõpule, nagu punkt.
- + viitab küsimusele nagu küsimärk inglise keeles.
- z on jutumärgid nagu inglise keeles. Need ümbritsevad sõnu, mida tsiteeritakse.

## Lauseehitus

Põhiline Vegani lauseehitus on järgnev:

Subjekt — Objekt — Omadussõna — Tegusõna

Selle asemel, et öelda "Ma lugesin vana raamatut", ehitaks Vegan lause üles järgnevalt: "Mina raamatut vana lugesin".

## Suured tähed

Veganite keeles kasutatakse suuri tähti ainult korralike nimede puhul, seda ei kasutata kunagi lause alguses või pealkirjas.

Et täht suureks täheks muuta, tuleb lisada joon tähe kohale. Veganite keeles on suure tähe hääldus natuke muudetud. Seda on väga keeruline kuulda ja see võtab mitmeid Maa aastaid harjutamist, et seda õigesti hääldada.

## Nende numbritest arusaamine

Veganite numbrite süsteem baseerub kaheteistkümnel (12), mitte kümnel (10) nagu kasutatakse inglise keeles.

<u>Inglise</u>	<u>Vegan</u>	<u>Hääldus</u>
0	X	Vet
1	/	tie
2	ƚ	til
3	≠	too
4	#	ta
5	S	Ko
6	g	Kil
7	C	yo
8	ϕ	yil



9	I	pie
10	II	pil
11	IO	way
12	Ø	wen

Ühekohalisi kutsutakse tie ja = 1  
 Kümnekohalisi kutsutakse wen ja =12  
 Sajakohalisi kutsutakse toem ja =144  
 Tuhandelisi kutsutakse besha ja =1008

Kui tõlkida numbreid Veganite numbrisüsteemist, siis tuleb seda teha hoolikalt.

15 ei kirjutata sõna otseses mõttes ~~15~~ (15), vaid kirjutatakse ~~15~~ (12 + 3).

0 ei kasutata kui koha järku, baasi 10 laiendamine numbriks 400 näeb kirja pildis välja nii:

$$4 \ 100 + 0 \times 10 + 0 \times 1$$

Baasi (aluse) 12 paisumine (laiendamine, ekspansioon) numbriks 400 käib nii:

$$2 \ 144 + 9 \times 12 + 4 \times 1$$

Kui see otse inglise keelde tõlkida, siis oleks see 294, mitte 400.

### Mõistmaks nende ajamõõdet

Järgnevad ajamõõtmed on lihtsalt üldised ligikaudsed hinnangud ja annab teile Veganite ajamõõdete praktika loomusest põhilise arusaamise.

Veganite kell baseerub 12-l osal ja on seega sarnane Maal kasutatavale aja mõõtmisele. Siiski on mõned suured erinevused iga ajalõigu pikkuses.

Veganite päeva kutsutakse *STEL* ja see võrdub 22 Maa tunniga. See on jagatud 12 segmendiks mida kutsutakse *TARIM*.

Umbes tõlkides on *TARIM* "üks tund" ja see võrdub 110 minutiga.

Iga *TARIM* on jaotatud 12 segmendiks, mida kutsutakse *KEVN*, mida meie tõlgime kui "periood". See võrdub 9,17 Maa minutiga.

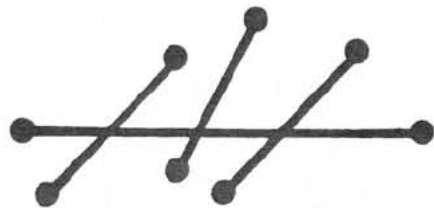
Iga KEVN on edasi alajaotatud 12-ks segmendiks mida kutsutakse *SURIEN*. Me tõlgime seda kui "minutid" ja see on võrdne 45,85 Maa sekundiga. Lõpuks, iga *SURIEN* alajaotatakse 12 segmendiks, mida kutsutakse *EWA*.

Iga *EWA* on võrdne 3,82 Maa sekundiga.

Veganite kirjakeel	Veganite hääldus	Hääldamine Maal	Millega see võrdub Maal
<b>VABEK</b>	STEL	PÄEV	22 Maa tundi
<b>AHΘXS</b>	TARIM	TUND	110 Maa minutit
<b>ΘΘXΘ</b>	KEVN	PERIOOD	9,17 Maa minutit
<b>VΘΘXSΘ</b>	SURIEN	MINUTID	45,85 Maa sekundit
<b>ΘXS</b>	EWA	SEKUNDID	3,82 Maa sekundit

Et nimetada päeva konkreetset tundi, kasutatakse sõna *TAR*.

Näide: Kell 6 öeldakse *KILTAR* (*KIL* + *TAR*) või sõna otseses mõttes 6. tund.



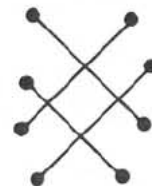
## TÄIENDATUD PERIOODILISUSE TABEL

NIMI	SÜMBOL	AATOM- MASS	AATOMI NUMBER	AVASTUSE KOHT JA AEG
AKTIINIUM	Ac	(227)	89	PRANTSUSMAA/1899
ALGOBARIUM	Ab	(305)	115	ᠠᠯᠭᠣᠪᠠᠷᠢᠮᠤ TULNUKATE
ALUMIINIUM	Al	26,9815	13	TAANI/1825
AMERIITSIUM	Am	(243)	95	USA/1945
ANTIMON	Sb	121,75	51	ON TEADA IIDSETELE MAAL
ARGOON	Ar	39,948	18	ŠOTIMAA/1849
ARSEEN	As	74,9216	33	ON TEADA IIDSETELE MAAL
ASTAAT	At	(210)	85	USA/1940
BAARIUM	Ba	137,34	56	INGLISMAA/1808
BERKEELIUM	Bk	(247)	97	USA/1949
BERÜLLIUM	Be	9,0122	4	SAKSA-, PRANTSUSMAA/1828
BORIDIUM	Bo	(317)	121	TULNUKATE
BOOR	B	10,811	5	PRANTSUS-, INGLISMAA/1808
BROOM	Br	79,909	35	PRANTSUSMAA/1826
CELEBIUM	Cb	(299)	113	TULNUKATE
CORBOMITE	Ct	(361)	140	TULNUKATE
DIBURNIUM	Db	(319)	122	TULNUKATE
DIKIRONIUM	Dk	(300)	112	TULNUKATE
DITLITHIUM	DEL	(315)	119	TULNUKATE
DÜSPROOSIUM	Dy	162,50	66	PRANTSUSMAA/1886
EINSTEINIUM	Es	(254)	99	USA/1952
ELAVHÕBE	Hg	200,59	80	ON TEADA IIDSETELE MAAL
ELEMENT 106	–	(263)	106	USA-VENE/1974
ELEMENT 107	–	(280)	107	USA/1977
ELEMENT 108	–	(288)	108	SAKSAMAA-USA/1979
ELEMENT 109	–	(296)	109	INDIA-USA/1982
ELEMENT 110	–	(296)	110	INDIA/1983
ERBIUM	Er	167,26	68	ROOTSI/1843
EUROOPIUM	Eu	151,96	63	/PRANTSUSMAA/1901
FERMIUM	Fm	(257)	100	USA/1953
FLOOR	F	18,9984	9	PRANTSUSMAA/1886
FOSFOR	P	30,9738	15	SAKSAMAA/1669
FRANCIUM	Fr	(223)	87	PRANTSUSMAA/1939
GALLIUM	Ga	69,72	31	PRANTSUSMAA/1875
GDALIINIUM	Gd	157,25	64	ŠVEITS/1880
GERMAANIUM	Ge	72,59	32	SAKSAMAA/1886
HAFNIUM	Hf	178,49	72	TAANI/1923
HAHNIUM	Ha	(260)	105	USA/1970
HAPNIK	O	15,9994	8	INGLISMAA-ROOTSI/1774

NIMI	SÜMBOL	AATOM-MASS	AATOMI NUMBER	AVASTUSE KOHT JA AEG
HEELIUM	He	4,0026	2	ŠOTIMAA-ROOTSI/1895
HOLMIUM	Ho	164,930	67	ŠVEITS/1878
HÕBE	Ag	107,870	47	ON TEADA IIDSETELE MAAL
INDIUM	In	114,82	49	SAKSAMAA/1863
INDURITE	It	(322)	124	TULNUKATE
IRIDIUM	Ir	192,2	77	INGLIS-,PRANTSUSMAA/1804
IRILIUM	Im	(305)	116	TULNUKATE
JOOD	I	126,9044	53	PRANTSUSMAA/1811
KAADMIUM	Cd	112,40	48	SAKSAMAA/1817
KAALIUM	K	39,102	19	INGLISMAA/1807
KALIFORNIUM	Cf	(251)	98	USA/1950
KALTSIUM	Ca	40,08	20	INGLISMAA/1808
KIRONIDE	Ki	(348)	139	TULNUKATE
KLOOR	Cl	35,453	17	ROOTSI/1774
KOLLAADIUM	Ci	(302)	114	USA/1977
KOOBALT	Co	58,9332	27	ROOTSI/1737
KROOM	Cr	51,996	24	PRANTSUSMAA/1797
KRÜPTOON	Kr	83,80	36	INGLISMAA/1898
KSENOON	Xe	131,30	54	INGLISMAA/1898
KULD	Au	196,967	79	ON TEADA IIDSETELE MAAL
KURCHATOVIIUM	Ku	(260)	104	VENEMAA/1964
KUURIUM	Cm	(247)	96	USA/1944
LANTAAN	La	138,91	57	ROOTSI/1839
LAURENTSIUM	Lr	(256)	103	USA/1961
LIITIUM	Li	6,393	3	ROOTSI/1817
LUTEETSIUM	Lu	174,97	71	PRANTSUSMAA/1807
LÄMMASTIK	N	14,0067	7	ŠOTIMAA/1772
MAGNEESIUM	Mg	24,312	12	INGLISMAA/1808
MANGAAN	Mn	54,9380	25	ROOTSI/1774
MOLÜBDEEN	Mo	95,94	42	ROOTSI/1778
MURINITE	Mu	(320)	123	TULNUKATE
NAATRIUM	Na	22,9898	11	INGLISMAA/1804
NEODÜÜM	Nd	144,24	60	AUSTRIA/1885
NEON	Ne	20,183	10	INGLISMAA/1898
NEPTUUNIUM	Np	(237)	93	USA/1940
NIKKEL	Ni	58,71	28	ROOTSI/1751
NIROOBIUM	Nb	92,906	41	INGLISMAA/1801
NOBEELIUM	No	(255)	102	ROOTSI/1957
OSMIUM	Os	190,2	76	INGLISMAA/1804
PALLAADIUM	Pd	106,4	46	INGLISMAA/1803
PERGIUM	Pe	(292)	111	TULNUKATE
PLAATINA	Pt	195,09	78	ITAALIA/1557
PLII	Pb	207,19	82	ON TEADA IIDSETELE MAAL

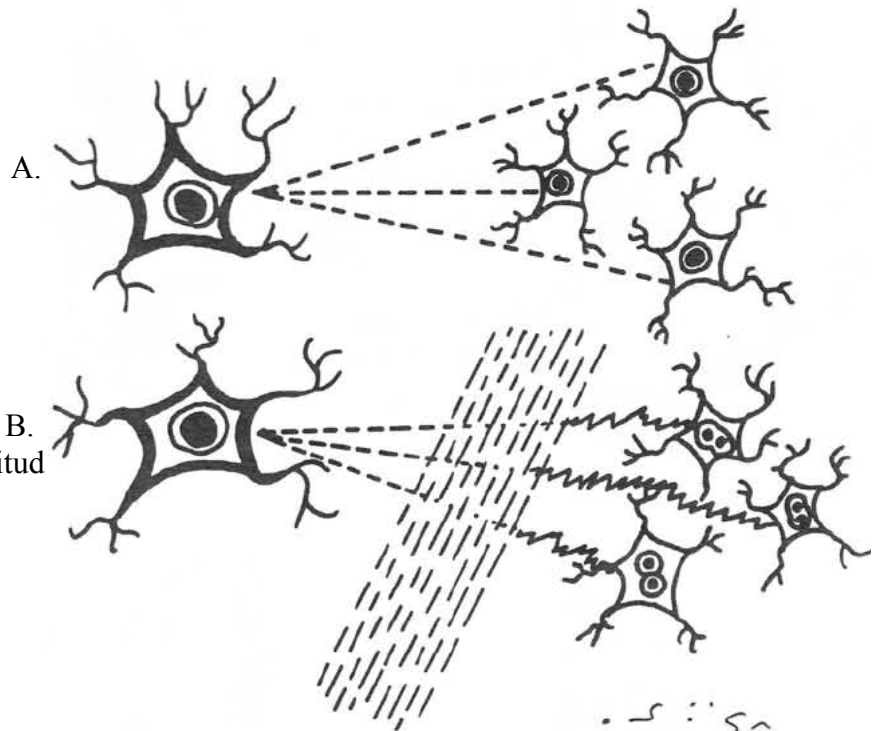
NIMI	SÜMBOL	AATOM-MASS	AATOMI NUMBER	AVASTUSE KOHT JA AEG
PLUTOONIUM	Pu	(244)	94	USA/1940
POLOONIUM	Po	(210)	84	PRANTSUSMAA/1898
PRAMEETRIUM	Pm	(145)	61	USA/1945
PRASEODÜÜM	Pr	140,907	59	AUSTRIA/1885
PROKTAKTIINIUM	Pa	(231)	91	SAKSAMAA-INGLISMAA/1917
RAADIUM	Ra	(226)	88	PRANTSUSMAA/1898
RADOON	Rn	(222)	86	SAKSAMAA/1900
RAUD	Fe	55,847	26	ON TEADA IIDSETELE MAAL
REENIUM	Re	186,2	75	SAKSAMAA/1925
ROODIUM	Rh	102,905	45	INGLISMAA/1803
RODINIM	Ro	(333)	125	TULNUKATE
RUBIIDIUM	Rb	85,47	37	SAKSAMAA/1861
RUBINDIUM	Rd	(314)	120	TULNUKATE
RUTEENIUM	Ru	101,07	44	VENEMAA/1844
RÄNI	Si	28,086	14	ROOTSI/1823
SAMAARIUM	Sm	150,35	62	PRANTSUSMAA/1879
SELEEN	Se	78,96	34	ROOTSI/1817
SKANDIUM	Sc	44,956	21	ROOTSI/1849
STRONTSIUM	Sr	87,62	38	ŠOTIMAA/1790
SÜSINIK	C	12,01115	6	ON TEADA IIDSETELE MAAL
TALLIUM	Tl	204,37	81	INGLISMAA/1861
TANTAAL	Ta	180,948	73	ROOTSI/1802
TEHNEETSIIUM	Tc	(97)	43	ITAALIA/1937
TELLUUR	Te	127,60	52	RUMEENIA/1782
TERBIUM	Tb	158,924	65	ROOTSI/1843
TINA	Sn	118,69	50	ON TEADA IIDSETELE MAAL
TITAAAN	Ti	47,90	22	INGLISMAA/1791
TOORIUM	Th	232,038	90	ROOTSI/1828
TOPALINE	To	(306)	117	TULNUKATE
TRICOBALT	Tr	(332)	129	TULNUKATE
TRITANIUM	Tn	(323)	125	TULNUKATE
TRITITANIUM	Tt	(328)	128	TULNUKATE
TRIIUIUM	Tv	(328)	127	TULNUKATE
TSEERIUM	Ce	140,12	58	ROOTSI, SAKSAMAA/1803
TSEESIUM	Cs	132,905	55	SAKSAMAA/1860
TSINK	Zn	65,37	30	SAKSAMAA/1746
TSIRKONIUM	Zr	91,22	40	SAKSAMAA/1746
TUULIUM	Tm	168,934	69	ROOTSI/1879
URAAN	U	238,03	92	SAKSAMAA/1789
VANAADIUM	V	50,942	23	ROOTSI/1830
VASK	Cu	63,54	29	ON TEADA IIDSETELE MAAL
VESINIK	H	1,00797	1	INGLISMAA/1766
VISMUT	Bi	208,980	83	ON TEADA IIDSETELE MAAL

NIMI	SÜMBOL	AATOM- MASS	AATOMI NUMBER	AVASTUSE KOHT JA AEG
VOLFRAM	W	183,85	74	HISPAANIA/1783
VÄÄVEL	S	32,064	16	ON TEADA IIDSETELE MAAL
ÜTERBIUM	Yb	173,04	70	ŠVEITS/1878
YTTRIUM	Y	88,905	39	SOOME/1794
ZIENITE	Zi	(318)	118	TULNUKATE

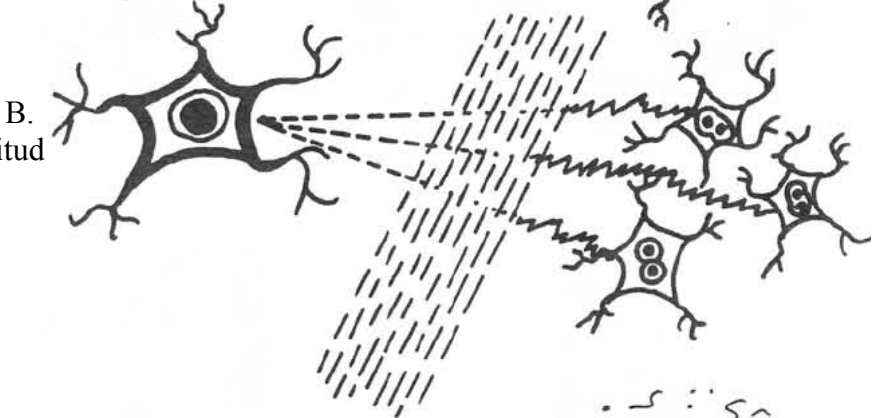


# HALLIDE PALJUNEMISSÜSTEEMI UUENDUS

Kloonimine

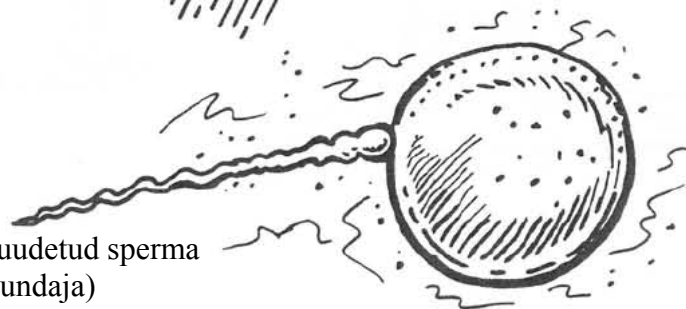


Kloonimine pluss raku muutmine kontrollitud radiatsiooni poolt



Eostus ovulatsiooni kaudu C.

Kunstlikult muudetud sperma (isane paljundaja)

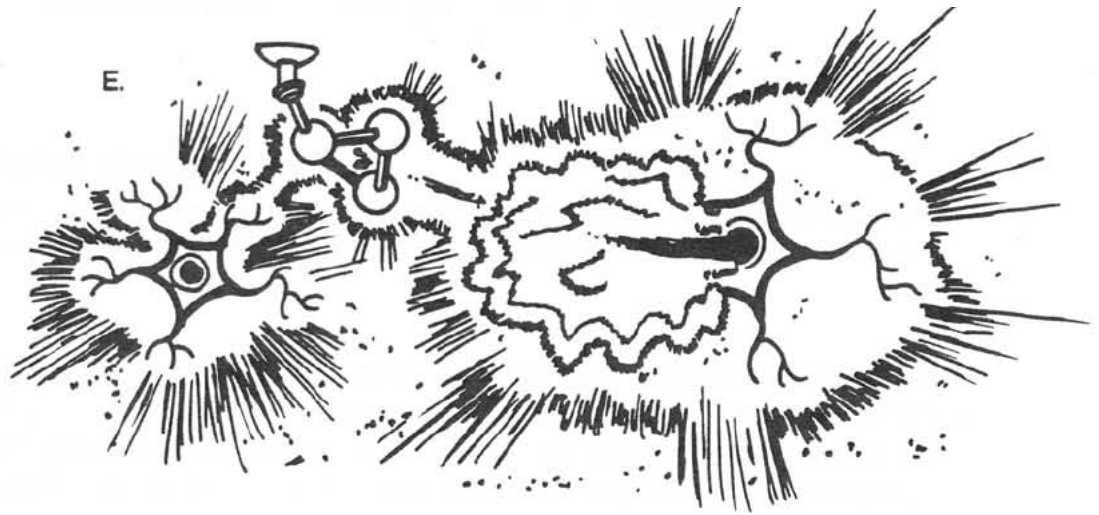


Munarakk (Naisperemeeskeha)

Genomators (ingl. k), bio-keemiline paljundamine katseklaasis (teenrid) D.



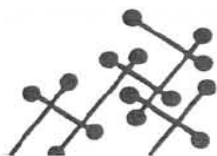
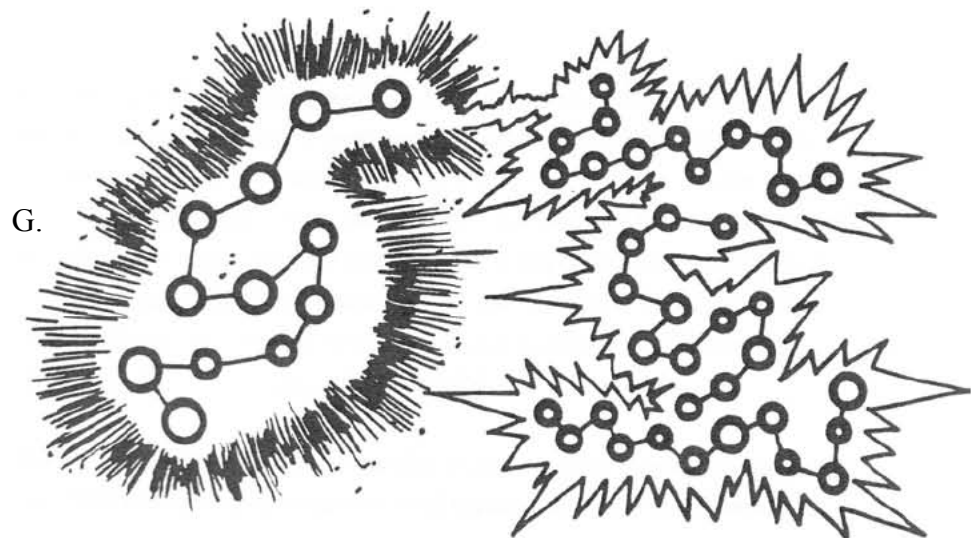
Bio-plasmaline  
või  
bio-ektoplasmaatiline  
transmaterialisatsioon



Munad



Kunstlik  
molekulaarne  
überpaigutus





# VALITSUSE FILOSOOFIA TULNUKATE KOHTA

## KAS TULNUKAD ON VAENULIKUD VÕI MITTE?

**Mittevaenulik olukord** – Osad tulnukad näitavad meile mingil määral positiivsust. Vaatame, kuidas me saame pöörata ebatavalise subjektiivse reaktsiooni röövimistesse vastupidiseks, hirmust ja paranoiast ettevaatliku tunnustamise suhtumisse.

**Valestitõlgendatud kavatsused** – Meiepoolset tegevuse tajumist ei tohi segi ajada tegusid sooritavate olendite teo taga olevate motiividega, sest on üpriski võimalik, et hirmutavad või negatiivselt tajutavad teod tulenevad siiralt headest motiividest. Kahjuks on UFO/maavälise teadvuse (ETI) kirjandus täidetud traditsioonilise tarkusega, et fenomeni mitmed aspektid esindavad õelaid tegusid, mille taga on samaväärsed õelad motiivid.

Kergelt kaldutakse järeldama, kas siis otseselt või järelduslikult, et mitmed raporteeritud tegevused on pahatahtlikkusele viitavad. Hoolikas lugemine paljude kui mitte enamuse 1980-te raamatute UFO-de ja röövimiste kohta paljastavad ärevusttekitava kalduvuse hüpata õelatele järeldustele. Isegi keel, mida kasutatakse nende sündmuste kirjeldamiseks, on emotsionaalselt laetud ja näitab kalduvust eeldatud maavälise teadvuse vaenulikkusesse ja pahatahtlikkusse.

**Analüüs on vajalik** – Tegevuste raporteid võetakse kui vaenulikkuse või õelate motiivide tõendeid ilma hoolika analüüsita võimalikest neutraalsetest või positiivsetest motiividest, mis võivad vastutada nende sündmuste eest.

Nagu näidatakse, on sellised järeldused nii alusetud kui ka ohtudest tulvil, kuna need kallutavad meie mõtlemist ja emotsioone õigustamatule hirmule, paranoiasele ja negatiivsusele ja tuleviku populaarsete maavälise tulnukate/inimeste suhetele. Me peame olema ettevaatlikud, et meie eeldus vales vaenulikkusest ei viiks tegeliku vaenulikkuseni tulevikus.

Põhjuseid, kus jõutakse nendele negatiivsetele järeldustele, on arvatavasti mitmeid. Osad sündmused näivad esmapilgul häirivad inimese tundlikkusele, mistõttu tehakse kiired järeldused vaenulikkusest. Kogu tehnoloogiliselt arenenud maavälise Maa külastamise teema võib mängida inimese sünnipärase ebakindluste ja dominatsiooni ees tuntava hirmu või kontrolli kaotamise pinnal. Samuti, inimeste kalduvus mõelda lineaarsetes ja dualistlikes musta või valge, hea või halva jne mõistetes panustab kindlasti psühholoogilisele kalduvusele peatuda või olla tõmmatud eriti negatiivsete asjade või sündmuste poole nagu näiteks koletised, sõjad, mõrvalood, kummituslood ja muud selletaolised. See võib anda tõe jõudmaks järeldustele maavälise teadvuse vaenulikkusest, rohkem inimesi käib vaatamas selliseid filme nagu näiteks "13. reede," kui näiteks filmi "Gandhi".

Kahjuks müüvad raamatud, filmid ja televisiooniprogrammid sensatsiooniliseks tehtud ideid alatutest tulnukatest, kes tungivad kallale kaitsetutele inimestele. Võtkem kõige häirivamad ja sensatsioonilisemad raportid maavälise teadvuse seotusest inimeste paljundamise sündmustega.

Lugu, kus naine viiakse laeva pardale ja ta allutatakse kõhu või vaagna nõelaga sondeerimisele munarakkude eemaldamiseks – seda on laialdaselt uuritud viimasel

aastakümnel (80-tel). Ja samal ajal kui me ei tea kindlalt kõike (*Märge: Umbes 96% on hetkel teada ja ülejäänud 4% ei ole veel teada*), siis eeldagem, et maavälised teadvused võtavad munarakke ja spermat ja säilitavad neid või kasutavad neid katseklaasilaste arendamiseks või isegi maaväliste teadvuste ja inimeste hübriidide tegemiseks.

Nii häirivalt kui need sündmused ka ei kõlaks, kas lõppkavatsused võivad olla mittevaenulikud?

**Kaitsemeetmed?** – Mis siis, kui maavälised teadvused on alarmeeritud kontrollimatust tuumarelva vohamisest ja/või rasket ökosüsteemi kahjustusest, tajuvad kõrget tõenäosust inimese või geoloogilise katastroofi suhtes lähitulevikus? Kas nad võivad olla motiveeritud soovist kaitsta ja säilitada inimese ja muud elu Maal kõige hullema stsenaariumi puhul? Kui sadades raportites maaväliste teadvuste kohta kirjeldatud paranormaalsete vaimsete võimetega nõustuda, siis võibolla on nad ette näinud võimalikku tulevikku Maa suurtest muutustest ja nad näevad enda tegemisi kui heade kavatsustega päästmiskatset.

Kuigi eetilised inimesed võivad olla sellest solvatud, siiski võib tõene olla väide, et maavälised teadvused sekkusid geneetiliselt mitmeid sadu tuhandeid aastaid tagasi, et luua kaasaegset homo sapiensi, ja nüüd üritavad nad inimrassi edasi arendada.

Samal ajal kui sellised seisukohad võivad šokeerida ja solvata paljusid inimesi, siis need motiivid ei ole iseenesest vaenulikud või pahatahtlikud, eriti maaväliste teadvuste seisukohalt. Tõepoolest, kui maavälised teadvused näevad meid kui olendite rassi, kelle põhitegevusteks on sõjad, vägivald ja keskkonna hävitamine ja kes on enesehävituse äärel, siis selliseid motiive võib mõista kui heatahtlikke ja omakasupüüdmataid.

**Võimalik heatahtlikkus** – Selle asja sisu siin on, et tegelikult on olemas mitmeid seletusi isegi kõige häirivamate maaväliste teadvuste tegevuste raportite kohta, mis sisaldavad mittevaenulikke kavatsusi. See on täielikult võimalik kui mitte tõenäoline, et maaväliste teadvuste tegevused, mida paljud inimesed näevad kui vaenulikke, on tegelikult neutraalsed või heatahtlikud ja seda näeksid isegi inimesed kui osataks näha tervikpilti.

Allpool on lühinimekiri võimalikest maaväliste teadvuste motivatsioonidest, mis on kas siis neutraalsed või positiivsed:

**Mittevaenulikud tulnukate motivatsioonid, inimesed tajuvad positiivsetena ja maavälised teadvused tajuvad positiivsetena.**

- Kaitsev järelvalve.
- Hädaabi sekkumine ja päästmine mingisugusest tuleviku sündmusest, kas siis inimese tehtud või looduslikku tüüpi kataklüsmi eest.
- Inimeste sõdade tuumasõja piiramine ja kontroll.
- Ökosüsteemide dokumentatsioon ja säilitamine.
- Lõpuks tulnukate-inimeste vaheline teadmiste ja tehnoloogia ülekandmine (eelseisev maailmarahu ja inimeste mittevaenulikkus).
- Lõpuks Maa liitumine Planeetidevahelise Liiduga.
- Kultuuridevaheline vahetus ja suhtlus, pikaajaline plaan.

**Mittevaenulike maavälise teadvuse motivatsioonid, "inimesed tajuvad neutraalsena ja maavälised teadvused tajuvad positiivsena"**

- Vaatlustegevused
- Põhiline uurimistegevus
- Näidiste ja info kogumise tegevused

**Mittevaenulikud tulnukate motivatsioonid, inimesed tajuvad muutlikult (võivad olla positiivsed, neutraalsed ja/või negatiivsed) ja tulnukad tajuvad positiivsetena.**

- Kosmose tuumareostuse piiramine
- Kosmose uurimise piiramine või vaoshoidmine, eelseisev inimeste evolutsioon maailmarahu poole, ühtsus ja mitteagressiivsus.
- Maavälise tsivilisatsioonide kaitsmine inimese agressiivsuse eest.
- Inimese geneetiline uurimine, säilitamine ja eksperimenteerimine:
  - A. Inimrasside jätkuvuse kindlustamine.
  - B. Arenenud maavälise teadvuse ja inimese hübriidide arendamine.
  - C. Põhiline uurimistegevus
- Tulnukate turvakaalutlused (s.t maavälise teadvuse tehnoloogia kaitsmine, luureandmebaasi kaitsmine, jne, eelseisev inimese evolutsioon mitteagressiivsusele).

Kõike arvestades ei varusta UFO/tulnukate raportid täies ulatuses tõenditega täielikult tulnukate vaenulikkusest (inimeste arusaamade kohaselt). Loomulikult eksisteerib mõningaid häirivaid raporteid, kuid samuti esineb ka raporteid rahumeelsetest kavatsustest, lahkusest, tervendamistest, heatahtlikkusest jne.

Tulnukate kavatsuste kohta ei saa teha järeldusi lihtsalt isoleeritud juhtumraporteid vaadeldes.

**Kalduvus polariseerumisele** – Polariseerunud kalduvus kuulutada maavälised teadvused kas õelateks sissetungijateks või täiuslikeks jumala-moodi päästjateks on parimal juhul rumal ja arvatavasti ohtlik pikaajalisele tulnukate-inimeste vaheliste suhte tervisele. Siiski ei tähenda see, et me peame vaatlema seda fenomeni motiivi vaakumis ja ma tunnen, et eeldatud mittevaenulikkuse kohta on võimalik tõepoolest tugev juhtum moodustada. Mittevaenulikkuse eeldus tähendab seda, et meie uurimuses, analüüsis ja maavälise teadvuse suhtlemises eeldame me mittevaenulikkust kuni ei ole tõestatud selgelt vastupidist. See ei tähenda, et me vaatleme maaväliseid kindlasti kui jumalapäraseid päästjaid, kuid selline lähenemine väldib selgelt tulnukate tegevuste ja motiivide enneaegset iseloomustamist vaenulikeks või õelateks. Selline mõõdukas positiivsus ja optimism on oluline tähtsaks maavälise-inimese suhte arenguks kõige vähema konflikti võimalusega.

**Mida nad teinud ei ole** – Võibolla sama palju või rohkem paljastav tulnukate kavatsuste suhtes on see, mis on toimunud, mitte see mida ei ole toimunud. UFOd ei ole rünnanud inimesi ega tulistanud relvadest kui neid pole enne ähvardatud või rünnatud. Tulnukad ei ole sisse tunginud või hävitanud ühtegi asustatud piirkonda ja nad ei ole ka näidanud kavatsusi seda tulevikus teha. Nad pole vastu seisnud kõrgemale tehnoloogiale ja manööverdusvõimele, pole üritanud mingisugust dominatsiooni või otseseid agressiivseid tegusid viimaste aastakümnete jooksul (enne 90-ide kuni sajandeid tagasi) vaatlustest. Selline pikaajaline tagasihoidmine tõestab lõppkokkuvõttes vastupidist suvalistele vaenulikele kavatsustele.

Vaenulikkuse eeldus on ebaloogiline kui aja jooksul kogu fenomeni vaadata. Kui maavälised teadvused on vaadeldud ja mingil määral suhelnud Maaga sajandeid, siis miks viivitada vaenulikkude okupatsiooniga? Märgetud suurenemine UFO ja tulnukate tegevustes langeb kokku inimese tuumaajastu algusega 1940-te keskel, mis osutaks siirale murele inimeste vaenulike võimete suhtes.

**Pikaajaline ellujäämine** – See viitaks sellele, et tulnukad on:

- A. Mures inimeste pikaajalise heaolu ja ellujäämise pärast, või;
- B. Mures potentsiaalse inimese kallaletungi pärast, et see kantakse väljapoole Maad nende maavälise tsivilisatsioonide juurde või mõlemat.

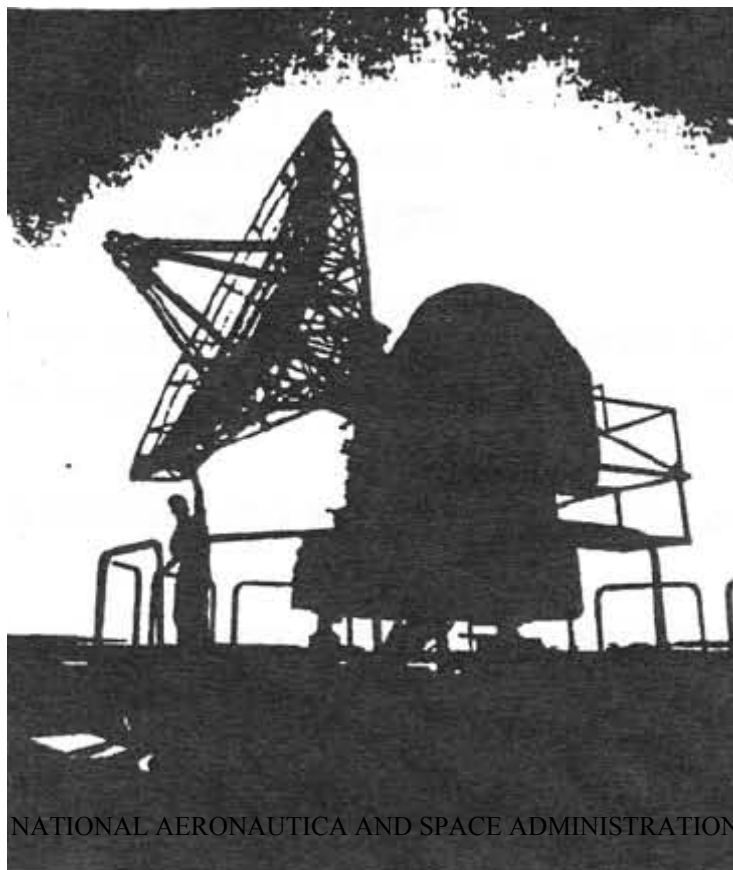
Mitte kumbki nendest muredest ei viita vaenulikkusele inimeste vastu, kuid pigem mure inimeste vaenulikkuse suhtes. Teatud militaristid võivad leida sellise huvi meie tuumarelvade võimekusega hämmeldada, kuid kõike arvestades ei õigusta see järeldust maavälise teadvuse vaenulikkusest. Hoopis vastupidi, see toetab vaadet, et maavälise teadvuse motiivid on oma loomusest mittevaenulikud. Maavälise teadvuse seotus inimestega ja inimeste vaatlemine on iidne, mitte viimase aja fenomen.

Kui agressioon, domineerimine ja muud sellised asjad tõesti motiveerivad maaväliseid teadvusi, siis milleks oodata järgnevat:

- A. Inimesed omavad massihävitusrõlvi, on võimelised tekitama kahju isegi tulnukate laevadele ja personalile, või;
- B. Kuni Maa on märkimisväärselt kahjustatud ja rüüstatud miljardite inimeste poolt.

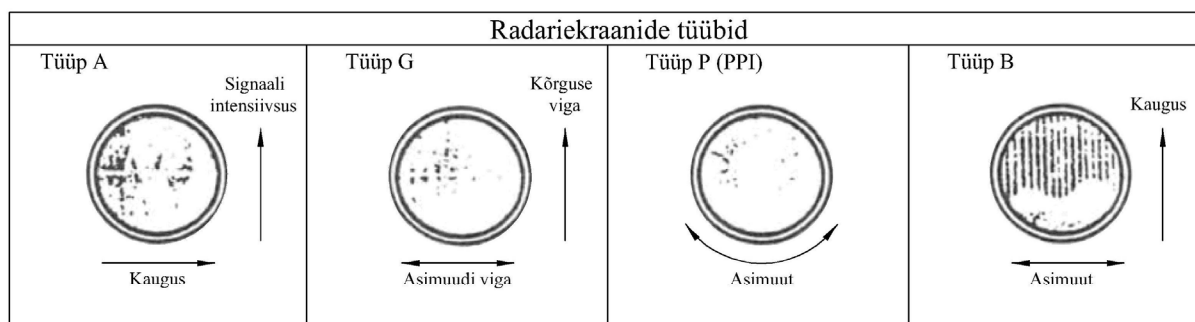
Kindlasti oleks Maa olnud lihtsam ja palju meeldivam saak 200 aastat tagasi. Kõike arvestades on vaenulike tulnukate teooria, olles samal ajal sensatsiooniline ja suurepärase ulme lugemine, ebaloogiline ja seda ei toeta selle fenomeni faktid kui seda kõikehõlmavalt analüüsida.

# ROSWELLI JUHTUMI ALLAKUKKUMISE UUENDUS



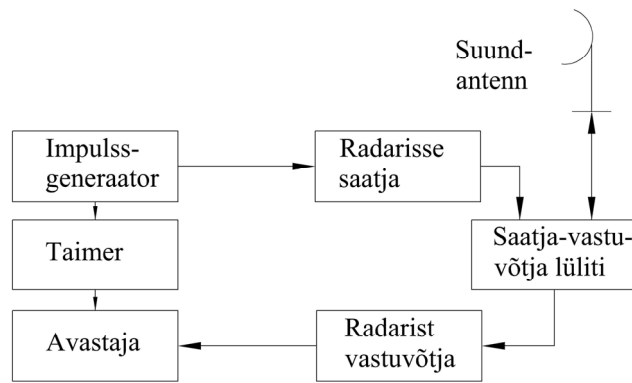
Sellist tüüpi kaugmaa radareid kasutatakse erinevate NASA programmide poolt raketite ja satelliitide jälgimiseks. Tagasiside silmuse kasutamisega on see radar võimeline järgima sihtmärki automaatselt kui see on "peale lukustatud".

Sellist tüüpi eksperimentaalradar oli sõjaväe kasutuses mõnedes võtme-õhujõudude baasides New Mexico 1947. aastal, eriti tolle aasta juunis, juulis, septembris ja oktoobris, enne Roswelli juhtumit, sellel ajal ja pärast seda.



Sihtmärk

See diagramm näitab, millised radarikraanide tüübid olid kasutusel sellist tüüpi radarijaamade operaatoritel



IMPULSSRADARI SÜSTEEM

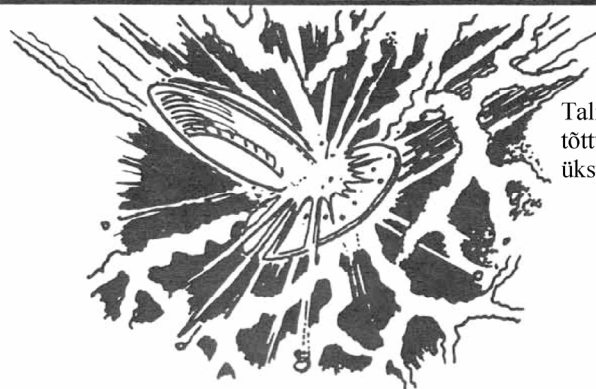
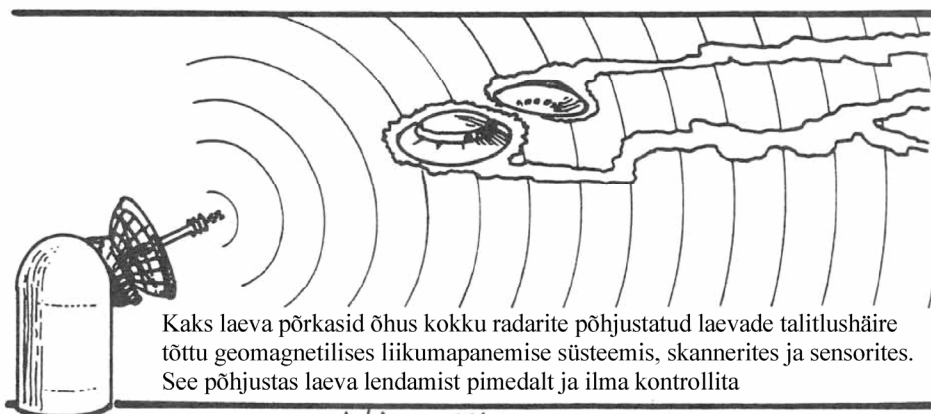
Sellist tüüpi radar on võimeline tekitama tulnuka laevale spetsiifilisi tagajärgi katastroofiliste tulemitega, sest see põhjustas täieliku talitlushäire osade laevade tõukejõu süsteemis. See konkreetne laev töötas geomagnetilise tõukejõuga.

**Geomagnetiline tõukejõud** – Omades kahte elektromagnetilist lainesilmust, esimene on tuvastatud tulnuka laeva diameetri ümber ja teine on risti esimese silmusega.

Seega mõlemad silmused koos hoolitsevad õhus hõljumise ja stabiilsuse eest, et laeva kontrollida.

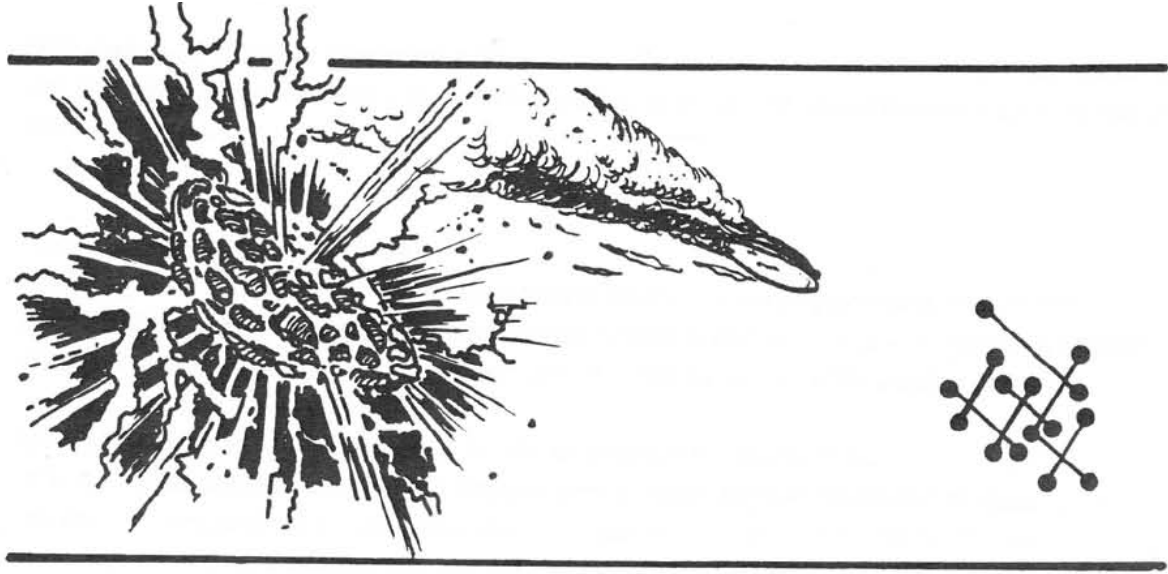
*See oli põhiline allakukkumise põhjus Roswellis. Kahe laeva vaheline kokkupõrge, mille põhjustas geomagnetilise tõukejõu talitlushäire.*

Järgnev on Roswellis toimunud allakukkumise esitus. Kaks tulnukate laeva põrkasid kokku tänu geomagnetilisele talitlushäirele sõjaväe radarijaamade kiirguste tõttu:



Talitlushäire ja pimedalt lendamise tõttu põrkusid kaks laeva õhus üksteisega kokku

Üks laev lagunes laiali teise laevaga kokkupõrkel. Teine laev oli raskesti kahjustatud ja kukkus alla natuke aega hiljem.



## RIIKLIK JULGEOLEKUAGENTUUR (NSA) - TURVAKOODID

NSA-l on rida turvakoode nii rahuajal kui ka sõjaajal kasutamiseks. Need koodid on seatud prioriteedi järjekorras 1–50. Nende individuaalsete koodide funktsioonid on järgnevatel lehekülgedel kokku võetud.

### **NSA Turvakoodid NSC 1-29**

NSC 1-10 koodid on erinevate prioriteetidega tavalise rahuaja ülekanneteks, koos rutiinsete ülekannetega tsiviil- ja kaubanduskeskuste ja/või organisatsioonide vahel, 1-5 on vastuvõtmise prioriteedi kiirteade ja tasandeid 6-10 kasutatakse NSA prioriteetkommunikatsiooni jaoks.

NSC 11-20 kasutatakse vaenuolukordades valitsuse, liitlase ja võõrvõimu vahel. Neid prioriteete kasutatakse edastamiseks korraldusi, mis puudutab laevade ja maavägede paigutust, tsiviilpersonalit ümberpaigutust, NSA vahendite määramist erinevatele komandodele, operatsiooni korraldused nendele komandodele, ja kindlad operatsioonikorraldused.

NSC 21-29 on kasutamaks Valitsuse diplomaadikorpustele.

### **NSA Turvakoodid NSC 30-50**

Need koodid täpsustavad hädaolukorra tingimusi, muutuvate prioriteedi tasemetega, mis on antud spetsiifilistele probleemidele või kriisiolukordadele rahuaja operatsioonide ajal.

NSC 30 – NSC 30 koodi kommunikatsiooni ülekanne viitab hädaolukorrale, mis sisaldab planetaarset katastroofi või muud täpsustamata hädaabi. Selle kooditaseme kasutamine tähendab, et saatjajaam ei ole võimeline adekvaatselt vastama hädaabile ja vajab kohest abi sündmuskohal.

NSC 31 – NSC 31 kooditaset kasutatakse meditsiinilise hädaabi puhul.

NSC 32 – NSC 32 kood viitab loodusliku olemusega planetaarkriisile.

NSC 33 – NSC 33 kooditaset kasutatakse biomeditsiinilise kriisi puhul, mis vajab kohest personali evakueerimist.

NSC 34 – NSC 34 koodi kommunikatsioon viitab biomeditsiini kriisile, mis vajab kohest karantiini.

NSC 35 – NSC 35 kooditase annab märku ökoloogilisest katastroofist või sarnasest planetaarsest kriisist.

NSC 36-38 – NSC 36-38 kooditasemeid kasutatakse teadmata päritolu kriisi puhul, mis nõuab kohest suure osa regiooni elanikkonna evakueerimist.

NSC 39 – NSC 39 kooditase viitab rünnakule tundmatute agentide poolt Valitsuse personalile või tsiviilpaigaldusele tasemetel A-D turvalisuse ja/või luurega.



NSC 40 – Ülekanded kodeeritud NSC 40 tasemel on suunatud konkreetsele baasile või NSC peamisele teadusametnikule, missioonijuhtimise avalikustamiseks või ainult baasi väeosa juhtkonnale.

NSC 41 – NSC 41 kood on sarnane NSC 40 ülekandele väljaarvatud see, et see on avalikustamiseks ainult kõige kõrgemale ametnikule, kes kohal on või volitatud eriangendile.

NSC 42 – NSC 42 koodi ülekanded on suunatud kindlale käimasolevale erimissioonile või taseme A baasi peameditsiiniametnikule avalikustamiseks missiooni kontrolli volitatud personaline või ainult baasi väeosa juhtkonnale.

NSC 43 – NSC 43 kood on sarnane NSC 42 ülekandele, väljaarvatud see, et see on avalikustamine kõike kõrgemale ametnikule, kes kohal on.

NSC 44 – NSC 44 koodi ülekanded on suunatud kindlale käimasolevale erimissioonile või taseme A baasi turvaülematele, avalikustamiseks laborile või ainult baasi väeosa juhtkonnale.

NSC 45 – NSC 45 kood, on sarnased sõnumid neile, mille jaoks kasutatakse NSC 44, väljaarvatud see, et need võidakse avalikustada ainult kõige kõrgemale ametnikule, kes kohal on.

NSC 46 – NSC 46 kooditase on otseseks sõnumisaatmiseks kaptenite auastme või kõrgemate valitsuse vanemohvitseridele.

NSC 47 – NSC 47 kooditaset kasutatakse sarnastel asjaoludel kui NSC 46, väljaarvatud see, et ülekandest ei salvestata mitte ühtegi tunnistust ega logi sissekannet.

NSC 48 – Ülekanded NSC 48 kooditaseme juures on ainult NSA direktorile, U.S. Julgeoleku komandörile, Ameerika Ühendriikide presidendile ja Küllastajate Kaitsejõudude komandörile.

NSC 49 – NSC 49 koodi ülekanded on MAJI (Majority Agency for Joint Intelligence) liikmetele, tasemetele A-C või Liitlaste Kõrgemale Nõukogule või nende esindajatele.

NSC 50 – Ülekanded kodeeritud NSC 50 tasemel on Ameerika Ühendriikide presidendile või liitlaste kõrgeima komandöri jaoks või tema määratud esindajatele. Ilma presidendi eelneva volitamiseta ei saa nendest ülekannetest teha otsest tunnistust või ülestähendust.

Tõlkinud Aigar Säde